



2022 Geschäftsbericht

wasserwerk
REINACH UND UMGEBUNG

2022 **Jahresbericht**

1 Zusammenfassung

Die vom Wasserwerk Reinach und Umgebung (WWR+U) versorgten Gemeinden Biel-Benken, Bottmingen, Ettingen, Oberwil, Reinach und Therwil (57'677 Bezüger/innen) sowie der Wasserverbund Hinteres Leimental AG haben im Berichtsjahr 2022 insgesamt 4'566'951m³ Trinkwasser bezogen. Die Trinkwassernachfrage im Versorgungsgebiet lag rund 4,4% höher als im Vorjahr (4'376'414m³).

Für den Ausbau und den Erhalt der Transportleitungen, Reservoire und Pumpwerke hat das WWR+U im Berichtsjahr rund CHF 608'886.-- investiert. Wo betrieblich möglich, nutzt das WWR+U bei seinen Leitungserneuerungen die terminlichen und/oder technischen Synergien von Bauvorhaben Dritter, zum Beispiel jener auf den Kantons- und Gemeindestrassen.

Im Jahr 2022 waren auf dem rund 60 Kilometer umfassenden Versorgungsnetz des WWR+U lediglich zwei Leitungsbrüche zu verzeichnen. Auch wenn die Anzahl der Leitungsbrüche seit Jahren tief ist, soll in den kommenden Jahren trotzdem wieder mehr in den Leitungsersatz investiert werden, damit sich eine reduzierte Erneuerungsrate langfristig nicht negativ auswirkt. Ziel ist es, im Durchschnitt von vier Jahren ca. 1.5% bzw. mindestens CHF 1 Mio./Jahr des Wiederbeschaffungswerts aller Werkanlagen in die Erneuerung zu investieren. Dies hat sich in der Vergangenheit bewährt und soll so weitergeführt werden.

Auch in diesem Jahr wurden alle Trinkwasseranlagen des WWR+U und die der sechs versorgten Gemeinden nach „WQS-Standard“ betrieben und unterhalten. Die darin definierten Kenndaten zu Betrieb, Unterhalt, Werterhalt und die betrieblichen oder organisatorischen Folgerungen sind in den jeweiligen Jahresberichten der sechs Gemeinden dokumentiert.

Im Berichtsjahr wurde über die «Transitleitung Birstal» vom WWR+U, der Gemeinde Arlesheim und dem Zweckverband Aesch/Dornach/Pfeffingen 999'196m³ Trinkwasser von der Hardwasser AG bezogen.

Ende Jahr ging unser langjähriger Werkleiter, Peter Leuthardt, in seinen wohlverdienten Ruhestand. Die Nachfolge wurde im Rahmen der regionalen Zusammenarbeit (Details dazu unter Punkt 4) geregelt und wird seit 1. Januar 2023 durch Thomas Meier als Werkleiter und Andreas Rickenbacher als Stellvertreter abgedeckt. An dieser Stelle gebührt Peter Leuthardt ein grosser Dank für sein langjähriges Engagement für das Trinkwasser im Birs- und Leimental. Er war es auch, der sich namhaft für den Bau der «Transitleitung Birstal» einsetzte. Ein Projekt, das auch im Zuge des Klimawandels und der Siedlungsentwicklung für das WWR+U und die mitangeschlossenen Birstal-Gemeinden wichtig ist, oder noch werden könnte.

2 Tätigkeit der Organe

Im Berichtsjahr hielten der Verwaltungsausschuss (VA) acht, die Verwaltungskommission (VK) vier und die Revisoren zwei Sitzungen ab.

An verschiedenen Sitzungen wurde die regionale Zusammenarbeit mit der Hardwasser AG und der IWB thematisiert. Dabei geht es für das WWR+U primär um die Übernahme der Werkleitung und der administrativen Aufgaben auf den 1.1.2023. Zudem soll vom Fachwissen der Hardwasser AG und der IWB profitiert werden. Am 16. Dezember 2022 hat die Verwaltungskommission die entsprechenden Zusammenarbeitsverträge genehmigt.

Vom 9. bis 11. Juni 2022 fand die Legislaturreise der Amtsperiode 2020 – 2024 statt. Diese führte die Teilnehmer nach einem Zwischenhalt im Seeland ins Grimselgebiet. Nach der Vorstellung des Projekts des neuen Seewasserwerks von Biel stand ein Besuch der Seeländischen Wasserversorgung in Grimmiz auf dem Programm. Der Abschluss des ersten Tages und zugleich den Eintritt in die «Grimselwelt» bildete eine Wanderung durch die Aareschlucht. Der zweite Tag stand im Zeichen der Klimaveränderung. Nach einem Referat zweier Glaziologen zum Thema Gletscherschwund und dessen Relevanz für die schweizerische Wasserversorgung führte uns ein Besuch des Rhonegletschers und dessen Eisgrotte die Veränderungen im hochalpinen Raum deutlich vor Augen. Durch das künftige Fehlen der Gletscher und die vermehrten Niederschläge im Winter, anstelle von Schnee, werden die Flüsse im Frühsommer weniger Wasser führen, was sich auch negativ auf die Grundwasserneubildung auswirken wird. Hier sind kreative Ideen gefragt, wie die Wasserverteilung und Nutzung über das Jahr optimiert werden kann, damit auch immer genügend Grund- und Oberflächenwasser für die Trinkwassergewinnung und andere Nutzungen zur Verfügung steht.

Am letzten Tag der Reise stand am Morgen die Baustellenbesichtigung der neuen Spitalamm-Staumauer sowie ein Referat über die Strategie und die Projekte der Kraftwerke Oberhasli auf dem Programm. Der Abschluss der Bildungsreise bildete bei herrlichem Wetter ein gemütliches Mittagessen in Flühli Ranft.

Für die Amtsperiode 2020-2024 und per 31. Dezember 2022 sind von den Gemeinden folgende Organmitglieder des WWR+U delegiert:

Name	Vorname	Gemeinde	VA	VK	Rev
Bächli	Michael	Ettingen		✓	
Beutler	Yolanda*	Reinach			
Bolliger	Dieter	Ettingen			✓
Bringold	Ernst	Bottmingen		✓	
Buess	Brigitte	Oberwil			✓
Chiaverio*	Flavio	Basel			
Dähler	Marco	Ettingen	✓	✓	
Diener	Mike	Reinach		✓	
Felber	Stefan	Biel-Benken		✓	
Huber	Markus	Reinach		✓	
Layer	Christoph	Reinach			✓
Leuthardt*	Peter	Reinach			
Lindner*	Miriam	Reinach			
Lopez	Felix	Oberwil		✓	
Mouillet	Michel	Biel-Benken			✓
Muchenberger	Remo	Bottmingen	✓	✓	
Rudin	Otto	Reinach		✓	
Ryser	Hanspeter	Oberwil (Präsident)	✓	✓	
Schmid	Andreas	Therwil			✓
Schumacher*	René	WHL		✓	
Seiler	Felix	Therwil		✓	
Thanei	Peter	Oberwil		✓	
Ursillo	Samuel	Bottmingen			✓
Vögeli	Doris	Reinach	✓	✓	
Zahno	Beat	Therwil	✓	✓	

* Mitglieder ohne Stimm-/Wahlrecht: P. Leuthardt, Werkleiter; F. Chiaverio, Werkingenieur; R. Schumacher, WHL; M. Lindner, Sekretariat; Y. Beutler, Buchhaltung

3 Trinkwasserdaten

3.1 Wasserbezug

Die Trinkwassernachfrage der sechs versorgten Gemeinden und des Wasserverbands Hinteres Leimental umfasste im Jahr 2022 4'566'951m³ und lag damit 4,4% höher als im Vorjahr. Dies ist sicher auf den heissen Sommer zurückzuführen. Von der Hardwasser AG hat das WWR+U 991'683m³ bezogen.

Der mittlere Tagesbezug aller WWR-Gemeinden betrug im 2022 11'476 m³ (Vorjahr 11'245m³). Der Wasserbezug pro Person und Tag betrug 199 Liter (Vorjahr 198 Liter). Die maximale Tagesfördermenge aller WWR+U-Pumpwerke war am 17. Juni 2022 mit 19'931m³ (Vorjahr 22'416m³), die maximale Spitzennachfrage (inkl. Hardwasserbezug) wurde am 20. Juni 2022 mit 26'104m³ (Vorjahr 22'636m³) gemessen. Das entspricht einem Spitzen-pro-Kopf-Verbrauch von 453 Litern pro Tag (Vorjahr 398 Liter).

Der Trinkwasserbezug des Wasserverbands Hinteres Leimental beim WWR+U fiel im Berichtsjahr mit 311'175m³ wieder höher aus als im Vorjahr mit 230'773m³ und liegt somit im langjährigen Mittel.

3.2 Trinkwasserqualität

Nach 2018 führte das Kantonale Laboratorium Basellandschaft am 22. Juni 2022 eine Inspektion durch. Es wurden keine Beanstandungen ausgesprochen, einzig ein paar Hinweise z.B. zu fehlenden Beschriftungen oder Optimierungen im Reservoirbetrieb gegeben.

Eine Auditierung des Qualitätsmanagementsystems (BQM) durch den Schweizerischen Verein des Gas- und Wasserfachs (SVGW) konnte 2022 nicht wie geplant durchgeführt werden.

Das Kantonale Labor führte wiederum im Auftrag des WWR+U periodisch chemische und bakteriologische Wasseruntersuchungen im ge-

samten Versorgungsgebiet des WWR+U durch. Die Trinkwasseranalyse umfasst den ganzen Prozess von der Trinkwassergewinnung (Pumpwerke) über die Speicherung (Reservoir) und den Transport über das WWR+U sowie die kommunalen Netze bis zu den Konsumierenden (Bezugsstellen in Gebäuden). Im Jahresverlauf wurden 207 bakteriologische und 5 chemische Trinkwasserproben einerseits in den werkseitigen Anlagen (Pumpwerke, Reservoir, Transportnetz) und andererseits in den kommunalen Verteilnetzen entnommen und analysiert. Bei den bakteriologischen Untersuchungen waren 4 Abweichungen zu verzeichnen bei den chemischen keine. Die Nachkontrollen erfüllten die Qualitätsanforderungen.

Das WWR+U veröffentlicht seit 2004 quartalsweise eine Zusammenfassung der Trinkwasserproben zuhanden der versorgten Gemeinden. Die Ergebnisse werden in den regionalen Medien und auf den Websites www.wwr.ch und www.trinkwasser.ch veröffentlicht.

Im Jahr 2022 gerieten die per- und polyfluorierte Alkylsubstanzen (PFAS) vermehrt ins Augenmerk der Bevölkerung und der Medien. Die PFAS sind eine Gruppe von mehr als 4700 schwer abbaubare Chemikalien, die industriell hergestellt und vielfältig verwendet werden. Sie reichern sich in der Umwelt, sowie im Gewebe von Mensch und Tier an. Einige PFAS-Verbindungen stehen im Verdacht krebserregend zu sein.

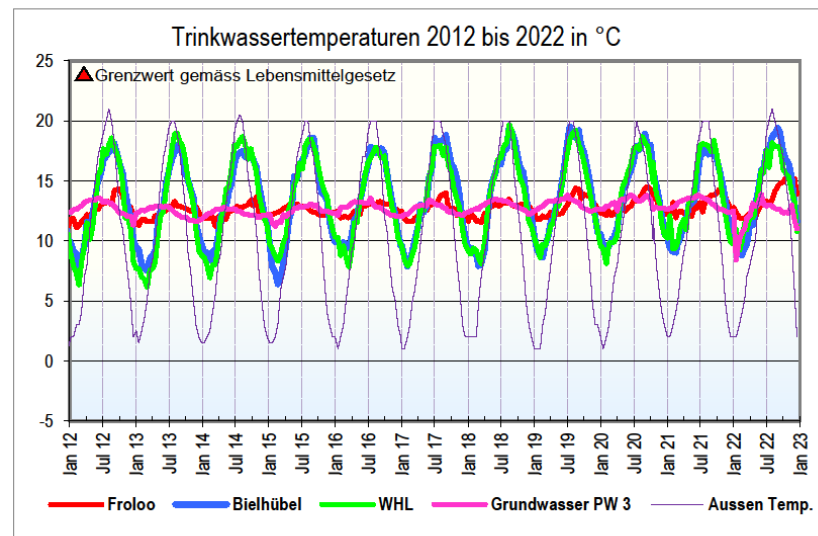
In der Schweiz gilt gemäss der Trinkwasserverordnung (TBDV) für Perfluorooctansulfonsäure (PFOS) und Perfluorhexansulfonsäure (PFHxS) ein Höchstwert von 0,3 Mikrogramm pro Liter in Trinkwasser. Für Perfluorooctansäure (PFOA) sind maximal 0,5 Mikrogramm pro Liter im Trinkwasser erlaubt.

Zwischen 2020 und 2022 wurden durch das kantonale Laboratorium in 4 Kampagnen Untersuchungen in Bezug auf (PFAS) an verschiedenen Messstellen durchgeführt. Die Mittelwerte der in der Studie untersuchten Proben liegen alle unter den in der Schweiz gültigen Höchstwerten sowie auch unter dem zukünftigen EU-Summen-Höchstwert.

3.3 Trinkwassertemperatur

Die nachfolgende Grafik zeigt den Jahresgang (2012 bis 2023) der Aussen-temperatur (Gemeinde Reinach) und den der Trinkwassertemperatur an verschiedenen Entnahmeorten im Versorgungsgebiet des WWR+U.

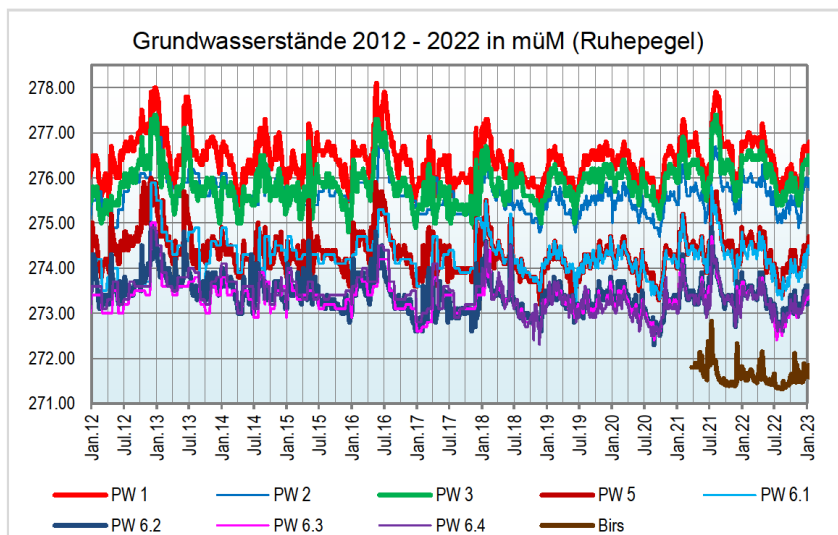
Die Grundwassertemperatur in der Reinacher Heide lag zwischen ca. 8°C, und 13°C. Das Trinkwasser im Reservoir Frolool in der Gemeinde Therwil hatte im Jahr 2022 eine Temperatur zwischen 12°C und 14°C. Erstmals jedoch waren im Januar 2023 auch eine Temperatur über 15°C zu verzeichnen. Im Reservoir Bielhübel in der Gemeinde Oberwil ist die Trinkwassertemperatur aufgrund der Transportdistanz in den Sommermonaten um ca. 5°C höher. Im Netz kann es daraus folgend zu Temperaturen über 20°C führen. Um dem entgegenzuwirken wird eine neue direkte Transportleitung vom Reservoir Frolool zum Reservoir Bielhübel geplant und im Herbst 2023 mit dem Bau gestartet. (Siehe Kapitel 6)



Auffallend ist, dass die Tiefsttemperaturen im Reservoir Bielhübel sowie an der Abgabestelle ins Netz des Wasserverbands hinteres Leimental (WHL) im Januar 2023 um 1-2°C höherliegen als in den Vorjahren. Auf was dies zurückzuführen ist, ist derzeit unklar und muss weiter beobachtet werden.

3.4 Grundwasserstände in der Reinacher Heide

Die Jahresregenmenge war im Berichtsjahr mit insgesamt 795 mm (Daten des Meteorologischen Vereins der Region Basel, Station Basel/Binningen) tiefer als im Vorjahr (2021=922). Der statistische Mittelwert der Niederschlagsmenge für Basel beträgt etwa 842 mm. Die mittlere Birsabflussmenge bei der Messstation Hofmatt in Münchenstein war mit durchschnittlich 9.81 m³/s (Vorjahr 19.1 m³/s) deutlich tiefer als im Vorjahr und in etwa auf dem Niveau von 2020. Durch den Dauerbetrieb der «Versickerungsanlage Aesch» resultierten trotz des geringen Birsabflusses gute Grundwasserstände bei den Grundwasserbrunnen.



4 Regionale Kooperation

Die ökologischen und ökonomischen Rahmenbedingungen und die Ansprüche der Trinkwasserkonsumierenden einerseits sowie die technischen und personellen Ansprüche andererseits haben sich für die Bereitstellung von möglichst naturnahem und kostengünstigem Trinkwasser in den letzten Jahrzehnten markant verändert. Der Klimawandel, eingeschränkter Grundwasser-/Ressourcenschutz, Versorgungssicherheit, Qualitätsansprüche der Konsumierenden, Sicherung der personellen und fachlichen Ressourcen, sind aktuell die strategischen Herausforderungen. Auch das WWR+U, als regionale Trinkwasserversorgerin, ist gefordert. Aus diesem Grund wurde Mitte des Jahres 2020 ein Evaluationsprozess gestartet in welcher Form das WWR+U mit den beiden grossen Wasserversorgungen Hardwasser AG und IWB (Bereich Wasserproduktion), enger zusammenarbeiten könnte.

Die Gründung einer eigenen Gesellschaft für den Betrieb der Anlagen konnte aus personalrechtlichen Gründen nicht umgesetzt werden. Deshalb entschied man sich für eine engere Zusammenarbeit auf ver-

traglicher Basis, bei der alle Mitarbeitenden bei ihren bisherigen Firmen angestellt bleiben. Für die Mitarbeitenden des WWR+U hätte sich sowieso nichts geändert, da sie bei der Gemeinde Reinach angestellt sind und nur auf Mandatsbasis für das WWR+U arbeiten. Der Hauptnutzen in einer engeren regionalen Zusammenarbeit besteht für das WWR+U in der Übernahme der Werksleitung durch Thomas Meier und Andreas Rickenbacher. Beide sind sowohl bei IWB als auch bei der Hardwasser AG in leitenden Funktionen der Wasserproduktion. Damit kann auf oberster Ebene auf eine langjährige Erfahrung in diesem Fach zurückgegriffen werden, welche auch in der täglichen Arbeit Eingang findet. Die Leistungen der Mitarbeitenden der Wasserversorgung sowie des Finanz- und Rechnungswesens wurden in einem neuen Dienstleistungsvertrag mit der Gemeinde Reinach geregelt. Die administrativen Arbeiten werden neu von der Hardwasser AG übernommen. VA und VK sind überzeugt mit dieser engeren Zusammenarbeit mit der IWB (Bereich Wasserproduktion) und der Hardwasser AG für die Zukunft gut aufgestellt zu sein.

5 Versickerungsanlage Aesch

Die kantonale Versickerungsanlage Kuhweid in Aesch war, wie in den Vorjahren, ganzjährig in Betrieb. Im Berichtsjahr wurden rund 5.58 Mio m³ Birswasser über die Kies- und Sandfilterbecken dem Grundwasser zugeführt. Dies entspricht einer durchschnittlichen Leistung, über das ganze Jahr, von ca. 177 l/s.

6 Bau und Betrieb

6.1 Wasserleitungsbrüche und Netzverluste

Im Transportleitungsnetz des WWR+U von ca. 60 km Länge waren im Berichtsjahr 2022 lediglich zwei Wasserleitungsbrüche zu vermelden. Am 9. März am Flühbergweg in Ettingen an einer Versorgungsleitung

DN 400 und am 6. April am Dornacherweg in Reinach an einer Versorgungsleitung DN 400.

Die erfassten Netzverluste im Versorgungsgebiet des WWR+U beliefen sich, bezogen auf die eigene Grundwasserförderung und den Fremdwasserbezug, auf 7.44% der Jahresmenge (Durchschnitt der letzten 5 Jahre: 7.64%). Gemäss der SVGW-Statistik umfassten die Netzverluste aller schweizerischen Trinkwasserversorgungen aktuell ca. 12%, womit dem WWR+U-Netz ein ausserordentlich guter Zustand attestiert werden kann.

6.2 Strommangellage

Aufgrund des Ukrainekriegs und dem damit verbundenen Verzicht auf die Nutzung von russischem Oel und Gas in Europa entstand im Spätsommer 2022 eine Diskussion betreffend einer möglichen Strommangellage im Winter 2022/2023. Dank eines warmen Winters trat diese jedoch nicht ein. Das WWR+U führte dennoch Gespräche mit Primeo Energie und entwickelte Konzepte für einen Betrieb einiger Grundwasserpumpwerke mit Notstromaggregaten. Diese würde man von der Feuerwehr Reinach mieten.

6.3 Bauliches

Im Rahmen der Werterhaltung und des Ausbaus der Infrastrukturen des WWR+U wurden im Berichtsjahr folgende Investitionsvorhaben ausgeführt bzw. in Betrieb gesetzt.

6.3.1 Wasserleitung Mühlegasse, Oberwil

Im Zuge der notwendigen Sanierung der Gemeinde-Trinkwasserleitung und der Hausanschlussleitungen in der Mühlegasse in Oberwil, wurde die parallel dazu liegende Transportleitung des WWR+U ebenfalls saniert resp. mit der Gemeindeleitung zusammengelegt. Die Anzahl der Anschlüsse auf die Transportleitung wurde minimalisiert, um den Charakter der Transportleitung zu gewährleisten. Die Gemeinde geht ge-

mäss Vereinbarung in die finanzielle Vorleistung. Neben anderen Werkleitungen wird auch die Kantonsstrasse in diesem Abschnitt vollständig erneuert.



Teilweise wurde die Transportleitung mittels Relining-Verfahren saniert.



Das neue Rohr ist bereit für den Einzug in das alte Rohr.

6.3.2 Wasserleitung Blauen-/ Ettingerstrasse in Reinach (2022-2023)

Die alte duktile Gussleitung DN 300 aus dem Jahre 1976 wird durch eine neue Kunststoffleitung HDPE DE 35/290 ersetzt. Mit den Vorarbeiten konnte im Dezember 2022 begonnen werden. Der Abschluss der Arbeiten ist auf Mitte 2023 vorgesehen.



Eine weitere Etappe ist bereit für die Druckprüfung.



Bogenkonstruktion 45 Grad + «GF» Schweissmuffenverbindungen

6.3.3 Verbindungsleitung Reservoir Froloo – Bielhübel

Längere niederschlagsarme Perioden mit höheren Temperaturen führen in der Regel zu einer deutlich grösseren Trinkwassernachfrage. Das WWR+U gewinnt das Trinkwasser aus dem Grundwasser in der Reinacherheide und fördert dieses in das im Versorgungsgebiet zentral gelegene Reservoir Froloo/Therwil. Auf dem Transportweg bis ins Reservoir Froloo ändert sich die Grundwassertemperatur von ca. 11°C kaum. Das gilt im Sommer leider nicht auf dem weiteren indirekten Transportweg ins Gegenreservoir Bielhübel/Oberwil; auf dieser Strecke wird das Wasser auf bis 20°C erwärmt. Es können saisonal in einzelnen Versorgungsgebieten, insbesondere Biel-Benken und Oberwil West, Trinkwassertemperaturen

bis 25°C gemessen werden. In der Folge wurde entschieden, eine direkte Leitungsverbindung vom Froloo via Tal-/Langmattstrasse, Gewerbegebiet Mühlematt, Gebiet Fraumatt zum Reservoir Bielhübel zu projektieren. Das betreffende Ingenieurmandat wurde im Berichtsjahr ausgelöst. Baubeginn ist im Herbst 2023.

6.4 Betriebliches

6.4.1 Regionale Wasserversorgungsplanung (Region 1)

Nachdem im Jahr 2013 letztmals vom Kanton Basel-Landschaft die Wasserversorgungsplanung für die Region 1 überarbeitet wurde, soll dies Anfang 2023 wiederholt werden. Der Bedarfsplanungshorizont reicht bis ins Jahr 2040. Bis dahin wird mit einer vom WWR+U versorgten Bevölkerung von 65'374 Einwohnern gerechnet, was gegenüber heute einer Zunahme von 15% entspricht.

6.4.2 Landschaftspflegekonzept Reservoir Froloo

In den vergangenen Jahren wurden die Weiher saniert, bzw. neu erstellt, die Grünpflege optimiert und so ein wichtiger Standort der Biodiversität und der lokalen Amphibienpopulation entwickelt. Dieser soll mit einem neu erstellten Pflegekonzept optimal erhalten werden.

7 Jahresrechnung

Die Erfolgsrechnung 2022 schliesst mit einem Jahresaufwand von CHF 2'341'545.- und einem Jahresertrag von CHF 4'112'189.- ab. Davon machen Entschädigungen an das Gemeinwesen CHF 1'133'727.- (48%), der Sach- und Betriebsaufwand CHF 619'990.- (25%), Abschreibungen CHF 287'089.- (12%), der Personalaufwand (Organe, Dienstleistungen Dritter) CHF 256'590.- (11%) aus. Mit der Erfolgsrechnung wurden CHF 200'000 als Einlage in die Vorfinanzierung der Verbindungsleitung Reservoir Froloo-Bielhübel eingestellt. Die Investitionsrechnung weist einen unterdurchschnittlich tiefen Aufwand von CHF

608'886.- aus. Dieser ist auf die Koordination mit Gemeinde- und Kantonsprojekten zurückzuführen. Eine Gemeinde bezahlt, auf Grund einer Beteiligung an einer Wasserleitung, CHF 236'589.-.

Die Bestandsrechnung per 31. Dezember 2022 umfasst Aktiven von CHF 16'202'293.- (Vorjahr: CHF 15'674'422.-). Für die letzte grosse Investition, die Transitleitung Birstal, wird noch ein Baukredit von CHF 1.50 Mio. ausgewiesen.

8 Konsumierende und Gemeindeentgelte

Gemeinde	Einwohnerzahl 31.12.22	Total Zahlungen 2022 (Excl. MwSt.)	Anteil in %
Biel-Benken	3'621	217'260.00	6.28
Bottmingen	7'007	420'420.00	12.15
Ettingen	5'655	339'300.00	9.80
Oberwil	11'429	685'740.00	19.82
Reinach	19'892	1'193'520.00	34.49
Therwil	10'073	604'380.00	17.46
Total	57'677	3'460'620.00	100.00

Per 31.12.2022 waren 57'677 Personen in den sechs versorgten Gemeinden des WWR+U registriert.

9 Ausblick

Seit dem 1. Januar zeichnet eine neue Werkleitung verantwortlich für den Betrieb und die Instandhaltung der Wasserversorgungsanlagen des WWR+U. Die Zusammenarbeit mit den erfahrenen Mitarbeitenden

der Gemeinde Reinach ist gut angelaufen. Bei fachlichen Fragen kann auch auf die Unterstützung von IWB und Hardwasser AG zurückgegriffen werden, was eines der Hauptargumente für die engere Zusammenarbeit in der Region war.

Das bewährte Team der Firma AeBo ist unter der Leitung des Werksingenieurs Flavio Chiaverio derzeit an der Projektierung der neuen Transitleitung vom Reservoir Froloo zum Reservoir Bielhübel.

10 Dank

Der erste Dank gebührt unserem langjährigen Werkleiter, Peter Leuthardt, der per Ende 2022 in den wohlverdienten Ruhestand getreten ist. Er hat die Geschicke des Wasserwerks über Jahre geführt und war namhaft für den Bau der Birstal-Transitleitung verantwortlich, die es ermöglicht, direkt Wasser von der Hardwasser AG zum Pumpwerk Widen zu leiten.

Der zweite Dank gilt den Gemeinden für das entgegengebrachte Vertrauen in eine einwandfrei funktionierende Wassergewinnung und -verteilung. Trinkwasser ist ein Vertrauensgut.

Und der letzte Dank gilt den Organen des WWR+U und den Behörden für die gute Zusammenarbeit im vergangenen Jahr.

Hanspeter Ryser

Präsident

Wasserwerk Reinach und Umgebung

Reinach, im Mai 2023

Thomas Meier

Werkleiter

wasserwerk
REINACH UND UMGEBUNG

2022 **Rechnung**

Erfolgsrechnung Artengliederung		Rechnung 2022		Budget 2022		Rechnung 2021	
		Aufwand	Ertrag	Aufwand	Ertrag	Aufwand	Ertrag
3	Aufwand	2'341'544.86		2'426'000		2'538'434.84	
30	Personalaufwand	87'113.09		93'500		89'013.35	
31	Sach- und übriger Betriebsaufwand	619'990.34		801'500		809'782.29	
33	Abschreibungen Verwaltungsvermögen	287'089.40		286'000		279'608.70	
34	Finanzaufwand	13'625.00		15'000		19'575.00	
36	Transferaufwand	1'133'727.03		1'030'000		1'040'455.50	
38	Ausserordentlicher Aufwand	200'000.00		200'000		300'000.00	
4	Ertrag		4'112'188.97		3'742'000		3'725'297.26
42	Entgelte		845.35				73.50
43	Übriger Ertrag		26'487.00		30'000		26'487.00
44	Finanzertrag		11'205.32		10'000		11'397.91
46	Transferertrag		3'595'235.80		3'541'000		3'526'207.35
48	Ausserordentlicher Ertrag		478'415.50		161'000		161'131.50
9	Abschlusskonten						
90	Abschluss Erfolgsrechnung						
	Total	2'341'544.86	4'112'188.97	2'426'000	3'742'000	2'538'434.84	3'725'297.26
	Ertragsüberschuss	1'770'644.11		1'316'000		1'186'862.42	
	Aufwandüberschuss						
	Total	4'112'188.97	4'112'188.97	3'742'000	3'742'000	3'725'297.26	3'725'297.26

Erfolgsrechnung Funktional - Detail		Rechnung 2022		Budget 2022		Rechnung 2021	
		Aufwand	Ertrag	Aufwand	Ertrag	Aufwand	Ertrag
7	UMWELTSCHUTZ UND RAUMORDNUNG	2'341'544.86	4'112'188.97	2'426'000	3'742'000	2'538'434.84	3'725'297.26
71	Wasserversorgung	2'341'544.86	4'112'188.97	2'426'000	3'742'000	2'538'434.84	3'725'297.26
710	Wasserversorgung	2'341'544.86	4'112'188.97	2'426'000	3'742'000	2'538'434.84	3'725'297.26
7101	Wasserversorgung SF	2'341'544.86	4'112'188.97	2'426'000	3'742'000	2'538'434.84	3'725'297.26
3000.01	Behörden und Kommissionen Fixum	31'000.00		31'000		31'000.00	
3000.02	Behörden und Kommissionen Sitzungsgelder	20'700.00		30'000		17'700.00	
3010.01	Löhne des Verwaltungs- und Betriebspersonals	12'500.00		13'000		12'540.00	
3050.01	AG-Beiträge AHV, IV, EO, ALV, VK	2'664.25		4'000		2'659.05	
3053.01	Unfallversicherungen	115.00		500		114.30	
3099.01	Sonstiger Personalaufwand	20'133.84		15'000		25'000.00	
3100.01	Büromaterial			2'000		927.60	
3101.01	Betriebs-, Verbrauchsmaterial	69.60		1'000		185.35	
3102.01	Drucksachen, Publikationen	219.05		1'000		190.40	
3103.01	Fachliteratur, Zeitschriften						
3109.01	Übriger Material- und Warenaufwand			1'500			
3110.01	Büromöbel und -geräte						
3111.01	Anschaffung Apparate, Maschinen, Geräte, Fahrz.	1'524.75		2'000		451.75	
3119.01	Übrige Anschaffungen						
3120.01	Ver- und Entsorgung	297'192.95		330'000		270'180.11	
3130.01	Dienstleistungen Dritter	22'268.00		25'000		32'511.23	
3130.02	Dienstleistungen Dritter Mitgliederbeiträge	24'707.22		25'000		27'793.30	
3132.01	Honorare externe Berater, Gutachter, Fachexperten Werkingenieur	86'043.15		85'000		66'994.00	
3132.02	Honorare externe Berater, Gutachter, Fachexperten Leitungskataster	6'493.65		8'000		2'819.20	
3132.03	Honorare externe Berater, Gutachter, Fachexperten Trinkwasseruntersuchungen	7'202.60		9'000		7'113.60	
3132.04	Honorare externe Berater, Gutachter, Fachexperten Mutationen Netzinformationssystem	-5'567.20		5'000		11'843.40	
3132.05	Honorare externe Berater, Gutachter, Fachexperten Wasserqualitätssystem/SVGW	-1'619.35		12'000		11'356.10	

Erfolgsrechnung Funktional - Detail		Rechnung 2022		Budget 2022		Rechnung 2021	
		Aufwand	Ertrag	Aufwand	Ertrag	Aufwand	Ertrag
3132.06	Honorare externe Berater, Gutachter, Fachexperten TWV BL 21						
3132.07	Honorare externe Berater, Gutachter, Fachexperten Bibermanagement					15'218.00	
3134.01	Sachversicherungsprämien	27'623.65		30'000		27'935.70	
3140.01	Unterhalt an Grundstücken Froloo/Weiher	5'517.80		10'000		4'129.40	
3143.01	Unterhalt übrige Tiefbauten	66'962.70		195'000		141'272.15	
3144.01	Unterhalt Hochbauten	41'470.03		20'000		150'128.60	
3151.01	Unterhalt App., Maschinen, Geräte, Fahrz., Werkz.	33'975.84		25'000		31'995.50	
3153.01	Informatik-Unterhalt (Hardware)	3'579.80		10'000		4'197.40	
3160.01	Miete und Pacht Liegenschaften						
3170.01	Reisekosten und Spesen	2'326.10		5'000		2'539.50	
3300.01	Planmässige Abschreibungen Sachanlagen	287'089.40		286'000		279'608.70	
3301.01	Ausserplanmässige Abschreibungen Sachanlagen						
3400.01	Verzinsung laufende Finanzverbindlichkeiten						
3406.01	Verzinsung langfristige Finanzverbindlichkeiten	13'625.00		15'000		19'575.00	
3611.01	Entschädigungen an Kanton Grundwasser- und Nutzungsgebühr/VA Aesch	192'320.70		140'000		136'928.75	
3611.02	Entschädigungen an Kanton Trinkwasserkontrollen	21'758.03		30'000		25'954.60	
3612.01	Entsch. an Gemeinde Reinach Verwaltungskosten	380'707.15		325'000		346'855.40	
3614.01	Entschädigungen an öffentliche Unternehmungen Hardwasser AG / Trinkwasserbezug	511'156.35		510'000		505'716.75	
3614.02	Entschädigungen an öffentliche Unternehmungen IWB AG	27'784.80		25'000		25'000.00	
3614.03	Entschädigungen an öffentliche Unternehmungen Hardwasser AG / Dienstleistungen						
3893.01	Einlagen in Vorfinanzierungen 5030.29 Redundanz WL Therwil nach Ettingen						
3893.02	Einlagen in Vorfinanzierungen 5030.26 Leitung Reservoir Froloo-Bielhübel	200'000.00		200'000		300'000.00	
3893.04	Einlagen in Vorfinanzierungen 5030.30 WL Talholzstr./Bottmingen						
4240.01	Benützungsgebühren und Dienstleistungen						
4260.01	Rückerstattungen u. Kostenbeteiligungen Dritter		845.35				73.50
4390.01	Übriger Ertrag/WHL AG Beitrag an alte Investitionen		26'487.00		30'000		26'487.00
4400.01	Zinsen Forderungen und Kontokorrente		2'800.77		2'000		2'800.36

Erfolgsrechnung Funktional - Detail		Rechnung 2022		Budget 2022		Rechnung 2021	
		Aufwand	Ertrag	Aufwand	Ertrag	Aufwand	Ertrag
4470.01	Pacht- und Mietzinse Liegenschaften VV		8'404.55		8'000		8'597.55
4611.01	Entschädigungen vom Kanton Overheadkosten Amt für industrielle Betriebe						10'068.05
4612.01	Entschädigungen von Gemeinden und ZV ZV regionale WV Aesch/Pfeffingen/Dornach (Bezug über PW Kägen)		17'339.00		5'000		1'957.55
4612.02	Entschädigungen von Gemeinden und ZV ZV regionale WV A/D/P und Gemeinde Arlesheim (Bezug HAWAG PW Widen)		12'019.35		30'000		21'333.20
4612.03	Entschädigungen von Gemeinden und ZV ZV A/D/P und Gemeinde Arlesheim (Betrieb/Unterhalt PW Widen)		10'000.00		10'000		8'223.60
4614.01	Entschädigungen von öffentlichen Unternehmungen WHL AG		99'997.45		90'000		101'934.90
4632.01	Beiträge von Gemeinden und ZV Betriebskosten		3'455'880.00		3'406'000		3'382'680.00
4699.01	Einnahmen aus CO2-Rückverteilungen						10.05
4840.01	Ausserordentliche Finanzerträge						
4893.01	Entnahmen aus Vorfinanzierungen 5030.12 Redundanz TL Birstal		161'131.50		161'000		161'131.50
4893.02	Entnahmen aus Vorfinanzierungen 5030.29 Redundanz WL Therwil nach Ettingen		317'284.00				
4893.03	Entnahmen aus Vorfinanzierungen 5030.26 Leitung Reservoirs Froloo-Bielhübel						
4893.04	Entnahmen aus Vorfinanzierungen 5030.30 WL Talholzstr./Bottmingen						
9	FINANZEN UND STEUERN						
99	Nicht aufgeteilte Posten						
999	Abschluss						
9990	Abschluss						
9001.00	Aufwandüberschuss						

Erfolgsrechnung Funktional - Detail	Rechnung 2022		Budget 2022		Rechnung 2021	
	Aufwand	Ertrag	Aufwand	Ertrag	Aufwand	Ertrag
Total	2'341'544.86	4'112'188.97	2'426'000	3'742'000	2'538'434.84	3'725'297.26
Ertragsüberschuss	1'770'644.11		1'316'000		1'186'862.42	
Aufwandüberschuss						
Total	4'112'188.97	4'112'188.97	3'742'000	3'742'000	3'725'297.26	3'725'297.26

Investitionsrechnung Funktional - Detail		Rechnung 2022		Budget 2022		Rechnung 2021	
		Ausgaben	Einnahmen	Ausgaben	Einnahmen	Ausgaben	Einnahmen
7	UMWELTSCHUTZ UND RAUMORDNUNG	608'886.05	236'588.85	1'220'000	380'000	760'404.54	150'000.00
71	Wasserversorgung	608'886.05	236'588.85	1'220'000	380'000	760'404.54	150'000.00
710	Wasserversorgung	608'886.05	236'588.85	1'220'000	380'000	760'404.54	150'000.00
7101	Wasserversorgung SF	608'886.05	236'588.85	1'220'000	380'000	760'404.54	150'000.00
5020.01	Birsuferschutz Reinacherheide/Reinach	10'952.10					
5030.10	Leitungsbau Bruderholzstr./Oberwil 2. Etappe abgeschlossen 2020						
5030.12	Transitleitung/ Redundanz Birstal abgeschlossen 2020						
5030.21	Leitungsbau Eschenbach/Ettingen						
5030.23	Leitungsbau Birmattstr./Therwil Baukredit abgeschlossen	155'369.70				138'880.10	
5030.24	Leitungsbau Bruderholzstr. (3. Etappe) Oberwil/Reinach						
5030.25	Leitungsbau Sägestrasse/Oberwil abgeschlossen 2020						
5030.26	Leitung Reservoir Froloo/Bielhübel	42'525.50		200'000		63'669.19	
5030.27	Leitungsbau Bruggstrasse/Reinach abgeschlossen 2021					7'921.00	
5030.28	Wassermessschächte IDM	6'283.80				129'451.95	
5030.29	Redundanz WL Therwil nach Ettingen abgeschlossen 2022	248'822.55		220'000		420'482.30	

Investitionsrechnung		Rechnung 2022		Budget 2022		Rechnung 2021	
		Ausgaben	Einnahmen	Ausgaben	Einnahmen	Ausgaben	Einnahmen
Funktional - Detail							
5030.30	Leitungsbau Talholzstr./Bottmingen			200'000			
5030.31	Leitungsbau Blauenstr.-Ettingerstr./Reinach	18'000.00		400'000			
5030.32	Leitungsbau Bruderholzstr.-Bottmingerstr./Oberwil			200'000			
5030.33	Leitungsbau Mühlegasse Relining/Oberwil	126'932.40					
5030.34	Leitungsbau Neubau Fuchshagweg/Bottmingen						
5030.35	Leitungsbau SPW-PW Bruderholz-Pleuger						
5060.01	Onlineanalytik Risikoanalyse (HACDP) und Evaluation abgeschlossen 2021						
5060.02	Ersatz PW 5 und UVA abgeschlossen 2020						
5290.01	Dienstleistungen GW-Schutzzone/Reinach						
6310.01	Investitionsbeiträge vom Kanton TL Birstal						
6320.01	Investitionsbeiträge von Gemeinden/ZV TL Birstal						
6320.02	Investitionsbeiträge von Gemeinden/ZV WL Therwil nach Ettingen		236'588.85		380'000		150'000.00
6340.01	Investitionsbeiträge von öff. Unternehmungen WHL AG						
6340.02	Investitionsbeiträge an TL Birstal von öff. Unternehm. IWB AG						
6350.01	Investitionsbeiträge von privaten Unternehmungen Schadenfall						
Total		608'886.05	236'588.85	1'220'000	380'000	760'404.54	150'000.00
Einnahmenüberschuss			372'297.20		840'000		610'404.54
Ausgabenüberschuss							
Total		608'886.05	608'886.05	1'220'000	1'220'000	760'404.54	760'404.54

Bilanz		Bestand am 01.01.2022		Zunahme	Abnahme	Bestand am 31.12.2022	
Detail							
1	Aktiven	15'674'421.60	100.00%	10'432'291.38	9'904'420.42	16'202'292.56	100.00%
10	Finanzvermögen	1'869'389.85	11.93%	9'823'405.33	9'380'742.17	2'312'053.01	14.27%
100	FLÜSSIGE MITTEL UND KURZFR. GELDANLAGEN	1'489'837.50	9.50%	4'587'764.15	4'024'857.54	2'052'744.11	12.67%
1000	Kasse	0.00		0.00	0.00	0.00	
10000	Kasse	0.00		0.00	0.00	0.00	
1.10000.01	Kasse	0.00		0.00	0.00	0.00	
1002	Bank	1'489'837.50		4'587'764.15	4'024'857.54	2'052'744.11	
10020	Bankkontokorrente	1'489'837.50		4'587'764.15	4'024'857.54	2'052'744.11	
1.10020.01	BL Kantonalbank Arlesheim KK 20 3.400.003.23	948'653.10		4'137'764.15	3'261'158.04	1'825'259.21	
1.10020.02	Valiant Bank AG KK 20 9.540.584.04	0.00		0.00	0.00	0.00	
1.10020.03	Raiffeisenbank Therwil Ettingen CH26 8078 4000 0050 2369 0	541'184.40		450'000.00	763'699.50	227'484.90	
1.10020.99	Valiant Bank AG Cash Deposit Konto 41 074.130.509.4	0.00		0.00	0.00	0.00	
101	FORDERUNGEN	217'137.95	1.39%	5'100'641.18	5'193'470.23	124'308.90	0.77%
1010	Forderungen aus Lieferungen/Leistungen gg. Dritte	163'510.00		4'010'371.40	4'057'734.05	116'147.35	
10100	Forderungen aus Lieferungen und Leistungen	161'550.00		4'009'391.40	4'055'774.05	115'167.35	
1.10100.01	übrige Debitoren	161'550.00		4'009'391.40	4'055'774.05	115'167.35	
10102	Forderungen Verrechnungssteuer	1'960.00		980.00	1'960.00	980.00	
1.10102.01	Forderungen Verrechnungssteuer	1'960.00		980.00	1'960.00	980.00	
1014	Transferforderungen	0.00		0.00	0.00	0.00	
10141	Entschädigungen von Gemeinwesen	0.00		0.00	0.00	0.00	

Bilanz		Bestand am 01.01.2022		Zunahme	Abnahme	Bestand am 31.12.2022	
Detail							
1.10141.01	Guthaben aus Entschädigungen von Gemeinwesen	0.00		0.00	0.00	0.00	0.00
10143	Beiträge von Gemeinwesen und Dritten	0.00		0.00	0.00	0.00	0.00
1.10143.01	Guthaben aus Beiträgen von Gemeinwesen/Dritten	0.00		0.00	0.00	0.00	0.00
1015	Interne Kontokorrente	0.00		918'751.45	918'751.45	918'751.45	0.00
10150	Interne Kontokorrente	0.00		918'751.45	918'751.45	918'751.45	0.00
1.10150.01	Duchlaufkonto	0.00		918'751.45	918'751.45	918'751.45	0.00
1019	Übrige Forderungen	53'627.95		171'518.33	216'984.73	216'984.73	8'161.55
10192	MWST-Vorsteuerguthaben	53'627.95		171'518.33	216'984.73	216'984.73	8'161.55
1.10192.00	MWST-Vorsteuerguthaben Quartal	53'627.95		30'147.25	75'613.65	75'613.65	8'161.55
1.10192.01	MWST-Vorsteuerguthaben lfd RG 2.5 %	0.00		13'109.20	13'109.20	13'109.20	0.00
1.10192.02	MWST-Vorsteuerguthaben lfd RG 3.7%	0.00		397.11	397.11	397.11	0.00
1.10192.03	MWST-Vorsteuerguthaben lfd RG 8 %	0.00		0.00	0.00	0.00	0.00
1.10192.04	MWST-Vorsteuerguthaben lfd RG 7.7 %	0.00		81'015.22	81'015.22	81'015.22	0.00
1.10192.11	MWST-Vorsteuerguthaben IR 2.5 %	0.00		0.00	0.00	0.00	0.00
1.10192.12	MWST-Vorsteuerguthaben IR 3.8 %	0.00		0.00	0.00	0.00	0.00
1.10192.13	MWST-Vorsteuerguthaben IR 8 %	0.00		0.00	0.00	0.00	0.00
1.10192.14	MWST-Vorsteuerguthaben IR 7.7 %	0.00		46'849.55	46'849.55	46'849.55	0.00
102	KURZFRISTIGE FINANZANLAGEN	0.00		0.00	0.00	0.00	0.00
1020	Kurzfristige Darlehen	0.00		0.00	0.00	0.00	0.00
10200	Kurzfristige Darlehen FV	0.00		0.00	0.00	0.00	0.00
1.10200.01	Kurzfristige Darlehen	0.00		0.00	0.00	0.00	0.00
104	AKTIVE RECHNUNGSABGRENZUNGEN	162'414.40	1.04%	135'000.00	162'414.40	162'414.40	135'000.00 0.83%
1045	Übrige aktive Rechnungsabgrenzung	162'414.40		135'000.00	162'414.40	162'414.40	135'000.00
10450	Übrige aktive Rechnungsabrechnung	162'414.40		135'000.00	162'414.40	162'414.40	135'000.00
1.10450.01	Übrige aktive Rechnungsabgrenzung	162'414.40		135'000.00	162'414.40	162'414.40	135'000.00

Bilanz		Bestand am 01.01.2022		Zunahme	Abnahme	Bestand am 31.12.2022	
Detail							
1046	Aktive Rechnungsabgrenzungen Investitionsrechni	0.00		0.00	0.00	0.00	0.00
10460	Aktive Rechnungsabgrenzungen Investitionsrechnung	0.00		0.00	0.00	0.00	0.00
1.10460.01	Aktive Rechnungsabgrenzungen Investitionsrechnung	0.00		0.00	0.00	0.00	0.00
14	Verwaltungsvermögen	13'805'031.75	88.07%	608'886.05	523'678.25	13'890'239.55	85.73%
140	SACHANLAGEN VV	13'805'030.75	88.07%	608'886.05	523'678.25	13'890'238.55	85.73%
1400	Grundstücke VV	0.00		0.00	0.00	0.00	0.00
14001	Wasserversorgung	0.00		0.00	0.00	0.00	0.00
1.14001.01	Grundstücke Wasserversorgung	0.00		0.00	0.00	0.00	0.00
1402	Wasserbau	0.00		10'952.10	0.00	10'952.10	
14020	Wasserbau	0.00		10'952.10	0.00	10'952.10	
1.14020.01	Wasserbau	0.00		10'952.10	0.00	10'952.10	
1403	Übrige Tiefbauten	13'704'886.96		597'933.95	512'753.65	13'790'067.26	
14031	Wasserversorgung	13'704'886.96		597'933.95	512'753.65	13'790'067.26	
1.14031.01	Tiefbauten Wasserversorgung	13'704'886.96		597'933.95	512'753.65	13'790'067.26	
1404	Hochbauten	0.00		0.00	0.00	0.00	
14041	Wasserversorgung	0.00		0.00	0.00	0.00	
1.14041.01	Hochbauten Wasserversorgung	0.00		0.00	0.00	0.00	
1.14041.99	WB Hochbauten Wasserversorgung	0.00		0.00	0.00	0.00	
1406	Mobilien	100'143.79		0.00	10'924.60	89'219.19	
14061	Wasserversorgung	100'143.79		0.00	10'924.60	89'219.19	
1.14061.01	Mobilien Wasserversorgung	100'143.79		0.00	10'924.60	89'219.19	
145	BETEILIGUNGEN	1.00		0.00	0.00	1.00	
1454	Beteiligung an öff. Unternehmungen	1.00		0.00	0.00	1.00	
14541	Wasserversorgung	1.00		0.00	0.00	1.00	

Bilanz		Bestand am 01.01.2022		Zunahme	Abnahme	Bestand am 31.12.2022	
Detail							
1.14541.01	Hardwasser AG Aktien 7 à 10'000 / 474-478 + 499-500	1.00		0.00	0.00	1.00	
2	Passiven	-15'674'421.60	100.00%	5'279'341.78	4'751'470.82	-16'202'292.56	100.00%
20	Fremdkapital	-3'346'360.45	21.35%	3'025'981.67	3'990'339.32	-2'382'002.80	14.70%
200	LAUFENDE VERBINDLICHKEITEN	-763'908.45	4.87%	2'743'266.77	2'907'887.32	-599'287.90	3.70%
2000	Lfd. Verbindlichkeiten Lieferungen/Leistungen Dritt	-765'970.55		2'576'136.27	2'744'869.62	-597'237.20	
20000	Lfd. Verbindlichkeiten Lieferungen/Leistungen Dritter	-765'970.55		2'576'136.27	2'744'869.62	-597'237.20	
1.20000.01	Kreditoren Sammelkonto	-765'970.55		2'576'136.27	2'744'869.62	-597'237.20	
2001	Kontokorrente mit Dritten	2'062.10		6'998.25	2'885.45	-2'050.70	
20010	Kontokorrente mit Kanton und anderen Gemeinden	2'062.10		6'998.25	2'885.45	-2'050.70	
1.20010.01	Kontokorrent mit Dritte AHV	2'062.10		6'883.95	2'885.45	-1'936.40	
1.20010.02	KK mit Dritten Unfallversicherung	0.00		114.30	0.00	-114.30	
2002	Steuern	0.00		120'069.70	120'069.70	0.00	
20022	Steuerschulden MWST	0.00		120'069.70	120'069.70	0.00	
1.20022.00	Mehrwsteuer-Umsatzsteuern Quartal	0.00		4'422.55	4'422.55	0.00	
1.20022.01	MWST-Umsatzsteuern 2.5 %	0.00		88'249.65	88'249.65	0.00	
1.20022.02	MWST- Umsatzssteuern 8 %	0.00		0.00	0.00	0.00	
1.20022.03	MWST-Umsatzsteuern 7.7 %	0.00		27'397.50	27'397.50	0.00	
2005	Durchlaufkonto	0.00		40'062.55	40'062.55	0.00	
20050	Durchlaufkonto	0.00		40'062.55	40'062.55	0.00	
1.20050.01	Gehälter, Vorschüsse	0.00		40'062.55	40'062.55	0.00	
201	KURZFRISTIGE FINANZVERBINDLICHKEITEN	0.00		0.00	0.00	0.00	
2011	Verbindlichkeiten gg. Gemeinwesen und Zweckv.	0.00		0.00	0.00	0.00	

Bilanz		Bestand am 01.01.2022		Zunahme	Abnahme	Bestand am 31.12.2022	
Detail							
20110	Kurzfr. Verbindlichkeiten gg. Gemeinwesen und Zweckv.	0.00		0.00	0.00	0.00	
1.20110.01	Kurzfristiges Darlehen von Gemeinde	0.00		0.00	0.00	0.00	
204	PASSIVE RECHNUNGSABGRENZUNGEN	-332'452.00	2.12%	282'714.90	332'452.00	-282'714.90	1.74%
2045	Übrige passive Rechnungsabgrenzungen	-332'452.00		282'714.90	332'452.00	-282'714.90	
20450	Übrige passive Rechnungsabgrenzungen	-332'452.00		282'714.90	332'452.00	-282'714.90	
1.20450.01	Passive Rechnungsabgrenzungen Erfolgsrechnung	-332'452.00		282'714.90	332'452.00	-282'714.90	
2046	Passive Rechnungsabgrenzungen Investitionsrg.	0.00		0.00	0.00	0.00	
20460	Passive Rechnungsabgrenzungen Investitionsrechnung	0.00		0.00	0.00	0.00	
1.20460.01	Passive Rechnungsabgrenzungen Investitionsrg.	0.00		0.00	0.00	0.00	
205	KURZFRISTIGE RÜCKSTELLUNGEN	0.00		0.00	0.00	0.00	
2053	Rückstellungen für nicht vers. Schäden	0.00		0.00	0.00	0.00	
20530	Rückstellung für nicht vers. Schäden	0.00		0.00	0.00	0.00	
1.20530.01	Rückstellungen für nicht vers. Schäden	0.00		0.00	0.00	0.00	
2059	Übrige kurzfristige Rückstellungen	0.00		0.00	0.00	0.00	
20590	Übrige kurzfristige Rückstellungen	0.00		0.00	0.00	0.00	
1.20590.01	Übrige kurzfristige Rückstellungen	0.00		0.00	0.00	0.00	
206	Langfristige Finanzverbindlichkeiten	-2'250'000.00	14.35%	0.00	750'000.00	-1'500'000.00	9.26%
2064	Darlehen	-2'250'000.00		0.00	750'000.00	-1'500'000.00	
20640	Darlehen	-2'250'000.00		0.00	750'000.00	-1'500'000.00	
1.20640.01	Darlehen Raiffeisenbank Therwil Ettingen Nummer 50236.24/1 / Basis 50236.52 0.68 % 22.8.2018 - 31.8.2023	-1'250'000.00		0.00	750'000.00	-500'000.00	

Wasserwerk Reinach u. Umgebung

RECHNUNG 2022

Bilanz		Bestand am 01.01.2022		Zunahme	Abnahme	Bestand am 31.12.2022	
Detail							
1.20640.02	Darlehen Raiffeisenbank Therwil Ettingen Nummer 578.161.960.1 / Basis 50236.52 0.64 % 1.2.2019 - 1.2.2024	-1'000'000.00		0.00	0.00	-1'000'000.00	
29	Eigenkapital	-12'328'061.15	78.65%	2'253'360.11	761'131.50	-13'820'289.76	85.30%
290	VERPFLICHTUNGEN/VORSCHÜSSE GG. SF	0.00		0.00	0.00	0.00	
2900	Spezialfinanzierungen im EK	0.00		0.00	0.00	0.00	
29001	Wasserversorgung	0.00		0.00	0.00	0.00	
1.29001.01	Spezialfinanzierung Wasserversorgung	0.00		0.00	0.00	0.00	
293	VORFINANZIERUNGEN	-9'726'537.83	62.05%	482'716.00	761'131.50	-9'448'122.33	58.31%
2930	Vorfinanzierungen noch nicht realisierte Projekte	-2'153'357.32		200'000.00	600'000.00	-1'753'357.32	
29301	Wasserversorgung	-2'153'357.32		200'000.00	600'000.00	-1'753'357.32	
1.29301.01	Wasserwerk Vorfinanzierung Redundanz TL Birstal	0.00		0.00	0.00	0.00	
1.29301.02	Wasserwerk Vorfinanzierung 5030.29 Redundanz WL Therwil-Ettingen	-600'000.00		0.00	600'000.00	0.00	
1.29301.03	Wasserwerk Vorfinanzierung Leitung Reservoir Froloo-Bielhübel	-1'553'357.32		200'000.00	0.00	-1'753'357.32	
1.29301.04	Wasserwerk Vorfinanzierung WL Talholzstr./Bottmingen	0.00		0.00	0.00	0.00	
2931	Vorfinanzierung realisierte Investitionen	-7'573'180.51		282'716.00	161'131.50	-7'694'765.01	
29311	Wasserversorgung	-7'573'180.51		282'716.00	161'131.50	-7'694'765.01	
1.29311.01	Wasserwerk Redundanz TL Birstal	-7'573'180.51		0.00	161'131.50	-7'412'049.01	
1.29311.02	Wasserwerk Redundanz WL Therwil-Ettingen	0.00		282'716.00	0.00	-282'716.00	
299	BILANZÜBERSCHUSS/-FEHLBETRAG	-2'601'523.32	16.60%	1'770'644.11	0.00	-4'372'167.43	26.98%
2999	Bilanzüberschuss/-fehlbetrag	-2'601'523.32		1'770'644.11	0.00	-4'372'167.43	

Bilanz		Bestand am 01.01.2022	Zunahme	Abnahme	Bestand am 31.12.2022	
Detail						
29990	Bilanzüberschuss/-fehlbetrag	-2'601'523.32	1'770'644.11	0.00	-4'372'167.43	
1.29990.01	Eigenkapital	-2'601'523.32	1'770'644.11	0.00	-4'372'167.43	
1.29990.99	Eröffnungsbilanz	0.00	0.00	0.00	0.00	
Differenz Aktiv / Passiv		0.00	5'152'949.60	5'152'949.60	0.00	

Wasserwerk Reinach & Umgebung		Auflistung der Investitionen Rechnung 2022							
Konto	Bezeichnung	Beschluss		Kredit	Kumulierte Ausgaben bis 31.12.21	Verbleibender Kredit ohne Ausgaben im 2022	Ausgaben 2022	Verbleibender Kredit per 31.12.21	Schluss- abrechnung
		Datum	Art						
	TOTAL			2'690'000.00	828'455.47	1'861'544.53	608'886.05	437'590.88	
7	UMWELTSCHUTZ UND RAUMORDNUNG			2'690'000.00	828'455.47	1'861'544.53	608'886.05	437'590.88	
7101.5020.01	Birsuferschutz Reinacherheide	25.10.2019	BU	150'000.00		150'000.00	10'952.10	139'047.90	offen
7101.5030.23	Leitungsbau Birsmattstr./Therwil	25.10.2019	BU	300'000.00	139'070.80	160'929.20	155'369.70	5'559.50	abgeschlossen
7101.5030.26	Leitungsbau Transitleitung Froloo-Bielhübel	25.10.2019	BU	100'000.00	79'333.04	20'666.96	20'666.96		offen
		30.10.2020	BU	100'000.00		100'000.00	21'858.54	78'141.46	
		29.10.2021	BU	200'000.00		200'000.00		200'000.00	
7101.5030.28	Wassermessschächte IDM	25.10.2019	BU	150'000.00	150'000.00				offen
		30.10.2020	BU	150'000.00	39'569.33	110'430.67	6'283.80	104'146.87	
7101.5030.29	Redundanz WL Therwil - Ettingen	30.10.2020	BU	360'000.00	360'000.00				abgeschlossen
		29.10.2021	BU	220'000.00	60'482.30	159'517.70	248'822.55	-89'304.85	
7101.5030.30	Leitungsbau Talholzstr./Bottmingen	29.10.2021	BU	200'000.00		200'000.00			offen
7101.5030.31	Leitungsbau Blauenstr.-Ettingerstr./Reinach	29.10.2021	BU	400'000.00		400'000.00	18'000.00		offen
7101.5030.32	Leitungsbau Bruderholzstr.-Bottmingerstr./Oberwil	29.10.2021	BU	200'000.00		200'000.00			offen
7101.5030.33	Leitungsbau Relining/Oberwil	28.01.2022	NT	160'000.00		160'000.00	126'932.40		offen

wasserwerk
REINACH UND UMGEBUNG

2022 Werkstattstatistik

2022	Wasserbezüge der WWR Gemeinden												Wasserbezüge Dritter							Eigenbezug WWR			Total [m³]	
	Reinach [m³] [%]		Oberwil [m³] [%]		Therwil [m³] [%]		Biel-Benken [m³] [%]		Bottmingen [m³] [%]		Ettingen [m³] [%]		Total [m³]	WHL [m3]	ZV A/D/P Kägen [m3]	Arlesheim Widenhof [m3]	IWB Pleuger [m3]	IWB Drissel [m3]	IWB Widenhof [m3]	Total [m³]	Reservoir [m³]	Korrektur [m³]		Total [m³]
Monat	[m³]	[%]	[m³]	[%]	[m³]	[%]	[m³]	[%]	[m³]	[%]	[m³]	[%]	[m³]	[m3]	[m3]	[m3]	[m3]	[m3]	[m3]	[m³]	[m³]	[m³]	[m³]	
Januar	111'254	36.1	60'946	19.8	53'943	17.5	19'825	6.4	34'891	11.3	27'597	8.9	308'456	15'450	183	103	181	105	116	16'138	-1'995	5'300	3'305	327'899
Februar	103'778	36.2	53'422	18.6	48'521	16.9	18'377	6.4	33'406	11.6	29'546	10.3	287'050	15'475	365	105	192	363	66	16'566	5'399	-668	4'731	308'347
März	120'896	35.5	64'574	19.0	58'170	17.1	23'047	6.8	40'208	11.8	33'611	9.9	340'506	17'046	456	130	53	43	27	17'755	244	0	244	358'505
April	115'680	33.8	64'870	19.0	57'212	16.7	24'225	7.1	46'106	13.5	33'907	9.9	342'000	22'249	392	104	898	350	52	24'045	978	0	978	367'023
Mai	129'984	32.2	80'189	19.8	68'103	16.8	32'652	8.1	56'748	14.0	36'560	9.0	404'236	17'922	366	104	17	5	61	18'475	-1'604	0	-1'604	421'107
Juni	130'485	31.6	84'142	20.4	71'142	17.2	36'396	8.8	56'736	13.7	33'856	8.2	412'757	29'433	365	102	76	50	45	30'071	-1'602	0	-1'602	441'226
Juli	138'797	29.9	94'523	20.4	80'767	17.4	42'751	9.2	69'599	15.0	37'241	8.0	463'678	42'431	364	104	0	129	77	43'105	5'195	0	5'195	511'978
August	139'803	31.3	91'405	20.5	75'381	16.9	38'484	8.6	65'028	14.6	35'980	8.1	446'081	46'192	483	55	0	0	86	46'816	-2'050	0	-2'050	490'847
September	104'895	33.6	62'635	20.0	53'843	17.2	22'533	7.2	41'981	13.4	26'640	8.5	312'527	37'275	389	146	0	63	83	37'956	-815	0	-815	349'668
Oktober	101'543	34.5	61'170	20.8	49'980	17.0	20'629	7.0	35'262	12.0	25'647	8.7	294'231	25'425	366	85	150	15	100	26'141	-1'227	0	-1'227	319'145
November	99'415	34.7	59'065	20.6	49'234	17.2	20'658	7.2	33'398	11.7	24'659	8.6	286'429	25'029	49'306	85	287	153	80	74'940	-432	0	-432	360'937
Dezember	101'698	35.0	59'923	20.6	50'422	17.3	20'477	7.0	32'938	11.3	25'466	8.8	290'924	17'248	403	144	45	263	75	18'178	1'167	0	1'167	310'269
Total Jahr	1'398'228	33.4	836'864	20.0	716'718	17.1	320'054	7.6	546'301	13.0	370'710	8.8	4'188'875	311'175	53'438	1'267	1'899	1'539	868	370'186	3'258	4'632	7'890	4'566'951

Statistik:

2021	1'419'753	34.6	841'609	20.5	693'143	16.9	286'220	7.0	515'285	12.6	348'296	8.5	4'104'306	230'773	8'093	1'242	1'704	491	31'013	273'316	-1'208	0	-1'208	4'376'414
2020	1'567'894	34.5	896'115	19.7	774'611	17.0	343'336	7.6	583'720	12.8	377'688	8.3	4'543'364	363'959	50'801	1'202	362	882	2'620	419'826	-2'140	0	-2'140	4'961'050
2019	1'470'065	35.2	835'917	20.0	708'007	16.9	299'989	7.2	529'450	12.7	337'022	8.1	4'180'450	363'273	42'680	0	0	5'673	2'840	414'466	-2'693	4'000	1'307	4'596'223
2018	1'474'980	34.2	890'000	20.6	733'366	17.0	314'432	7.3	555'723	12.9	344'579	8.0	4'313'081	290'832	44'166	-	475	512	-	335'985	1'622	2'230	3'852	4'652'918
2017	1'416'684	33.6	885'372	21.0	710'844	16.9	316'976	7.5	549'831	13.0	333'612	7.9	4'213'319	273'452	15'328	-	10	103	-	288'893	3'180	0	3'180	4'505'392
2016	1'389'513	34.2	814'541	20.1	711'785	17.5	293'506	7.2	509'798	12.6	340'194	8.4	4'059'337	163'794	6'295	-	383	120	-	170'592	1'970	0	1'970	4'231'899
2015	1'446'866	34.2	857'783	20.3	731'795	17.3	306'602	7.2	523'752	12.4	367'254	8.7	4'234'052	231'948	35'123	-	16	0	-	267'087	2'315	0	2'315	4'503'454
2014	1'423'038	35.3	787'425	19.5	719'721	17.9	269'241	6.7	487'767	12.1	342'937	8.5	4'030'129	94'911	6'219	-	863	6	-	101'999	-3'724	0	-3'724	4'128'404
2013	1'480'070	36.1	791'148	19.3	717'107	17.5	266'546	6.5	494'322	12.0	354'890	8.6	4'104'083	79'909	6'720	-	0	322	-	86'951	-2'227	0	-2'227	4'188'807
2012	1'430'735	35.4	792'538	19.6	696'873	17.3	260'115	6.4	483'763	12.0	372'701	9.2	4'036'725	86'600	21'833	-	114	832	-	109'379	6'105	71'255	77'360	4'223'464
2011	1'423'198	34.4	822'803	19.9	718'776	17.4	260'279	6.3	518'620	12.5	394'867	9.5	4'138'543	138'563	6'945	-	174	4'477	-	150'159	113	290	403	4'289'105
2010	1'452'860	35.7	788'367	19.4	707'013	17.4	259'877	6.4	504'270	12.4	351'974	8.7	4'064'361	49'775	6'130	-	112	3'870	-	59'887	3'244	3'100	6'344	4'130'592

2022	Reinacherheide Grundwasserpumpwerke 1-3				Reinacherheide Grundwasserpumpwerke 5, 6.1-6.4						Fremdwasserbezug							Total [m3]
	PW 1 [m3]	PW 2 [m3]	PW 3 [m3]	Total [m3]	PW 5 [m3]	PW 61 [m3]	PW 62 [m3]	PW 63 [m3]	PW 64 [m3]	Total [m3]	ZV A/D/P Kägen [m3]	Arlesheim Widenhof [m3]	IWB Pleuger [m3]	IWB Drissel [m3]	HAWAG Widenhof [m3]	HAWAG Bruderholz [m3]	Total [m3]	
Januar	75'308	22'387	27'870	125'565	66'578	17'343	7'222	27'170	28'114	146'427	334	213	0	0	54'358	1'002	55'907	327'899
Februar	70'112	13'178	32'962	116'252	65'692	13'496	6'615	26'805	26'458	139'066	350	192	0	44	51'640	803	53'029	308'347
März	73'308	39'651	44'455	157'414	85'154	27'949	17'401	32'099	31'381	193'984	362	192	0	0	2'738	3'815	7'107	358'505
April	77'138	26'662	82'125	185'925	40'837	11'194	5'909	9'951	9'915	77'806	311	193	160	640	101'202	786	103'292	367'023
Mai	80'718	36'701	61'500	178'919	86'999	28'061	18'917	25'035	24'632	183'644	316	192	139	30	56'860	1'007	58'544	421'107
Juni	78'246	41'303	48'192	167'741	88'942	25'294	14'232	34'482	34'457	197'407	302	97	109	1	70'040	5'529	76'078	441'226
Juli	79'106	34'288	66'316	179'710	102'832	26'004	15'754	35'983	36'235	216'808	394	95	0	9	113'990	972	115'460	511'978
August	77'788	53'773	52'902	184'463	99'454	21'735	12'636	20'183	20'931	174'939	303	238	0	0	120'145	10'759	131'445	490'847
September	74'100	21'533	28'337	123'970	74'342	18'440	10'697	20'641	21'302	145'422	404	145	0	0	78'519	1'208	80'276	349'668
Oktober	72'748	14'613	32'676	120'037	27'862	19'464	5'764	17'349	21'634	92'073	329	242	3	7	105'474	980	107'035	319'145
November	71'908	58'067	9'497	139'472	0	25'901	10'780	28'590	28'025	93'296	79	193	50	0	127'075	772	128'169	360'937
Dezember	74'122	46'891	1'054	122'067	0	32'981	13'444	29'730	29'193	105'348	414	194	237	0	81'236	773	82'854	310'269
Total Jahr	904'602	409'047	487'886	1'801'535	738'692	267'862	139'371	308'018	312'277	1'766'220	3'898	2'186	698	731	963'277	28'406	999'196	4'566'951

Statistik:

2021	868'242	358'265	634'211	1'860'718	523'906	157'662	105'877	285'259	396'765	1'469'469	2'500	1'999	525	80	1'027'923	13'200	1'046'227	4'376'414
2020	933'925	562'446	590'827	2'087'198	815'575	360'188	190'766	368'908	165'289	1'900'726	217	1'021	100	414	907'469	63'905	973'126	4'961'050
2019	935'310	428'377	745'569	2'109'256	754'211	256'970	152'608	260'542	163'368	1'587'699	164	-	-	456	824'188	74'460	899'268	4'596'223
2018	951'390	581'430	782'473	2'315'293	139'732	155'745	82'442	458'996	497'556	1'334'471	214	-	90	1'126	-	1'001'724	1'003'154	4'652'918
2017	941'466	623'468	863'147	2'428'081	157'517	111'712	81'709	347'165	378'146	1'076'249	46	-	67	343	-	1'000'606	1'001'062	4'505'392
2016	921'024	350'632	745'843	2'017'499	504'809	173'913	120'757	184'561	230'422	1'214'462	237	-	390	327	-	998'984	999'938	4'231'899
2015	862'094	458'647	902'432	2'223'173	614'814	228'486	176'242	252'577	267'306	1'539'425	527	-	930	22	-	739'377	740'856	4'503'454
2014	760'319	467'431	873'905	2'101'655	228'701	199'743	149'465	212'166	234'148	1'024'223	221	-	436	10	-	1'001'859	1'002'526	4'128'404
2013	674'131	541'090	1'093'546	2'308'767	637'877	251'819	187'186	276'626	367'017	1'720'525	720	-	28	1	-	158'766	159'515	4'188'807
2012	911'560	501'963	950'301	2'363'824	581'240	358'468	153'617	243'566	281'745	1'618'636	1'856	-	802	746	-	237'600	241'004	4'223'464
2011	944'299	555'845	959'525	2'459'669	609'900	334'100	244'089	303'567	316'178	1'807'834	944	-	477	4'681	-	15'500	21'602	4'289'105
2010	963'027	527'639	667'758	2'158'424	705'707	318'675	225'298	317'652	334'944	1'902'276	1'108	-	355	2'839	-	65'590	69'892	4'130'592

Pumpenstunden

2022



2022	Reinacherheide Grundwasserpumpwerke 1-3				Reinacherheide Grundwasserpumpwerke 5, 6.1-6.4						ZV A/D/P Kägen	IWB Pleuger	HAWAG Untere Wanne			HAWAG Bruderholz				HAWAG Widenhof					Ettingen		
	PW 1 [h]	PW 2 [h]	PW 3 [h]	Total [h]	PW 5 [h]	PW 61 [h]	PW 62 [h]	PW 63 [h]	PW 64 [h]	Total [h]	P 1 [h]	P 1 [h]	P 1 [h]	P 2 [h]	Total [h]	P 1 [h]	P 2 [h]	P 3 [h]	Total [h]	P 1 [h]	P 2 [h]	P 3 [h]	ARL P 3 [h]	Total [h]	P 1 [h]	P 2 [h]	Total [h]
Januar	651	187	245	1'082	429	172	116	279	293	1'289	2	0	1	2	3	1	1	2	3	19	58	69	1	148	36	37	73
Februar	606	126	289	1'021	422	135	108	275	276	1'216	1	0	1	1	2	1	1	1	2	20	54	65	1	141	35	35	69
März	634	380	385	1'399	545	277	278	330	328	1'758	2	0	2	9	11	1	1	9	10	7	0	0	1	9	42	39	80
April	666	274	637	1'577	261	110	94	102	104	671	1	0	1	1	2	0	1	1	2	65	119	88	1	273	40	38	78
Mai	696	350	498	1'544	558	279	302	260	260	1'660	1	1	1	2	3	0	1	2	2	28	18	107	1	155	47	44	91
Juni	675	365	433	1'473	574	253	234	359	365	1'785	2	0	11	6	17	0	15	1	16	32	106	51	1	190	48	45	93
Juli	685	359	600	1'645	668	263	261	374	384	1'950	1	0	1	2	3	1	2	1	3	130	107	70	1	307	55	55	110
August	674	542	523	1'739	642	222	214	215	227	1'519	2	0	9	22	31	14	6	11	31	156	80	87	2	325	54	52	105
September	644	194	277	1'115	459	187	178	217	228	1'269	2	0	1	2	4	1	2	0	4	58	63	90	1	212	42	39	81
Oktober	633	137	300	1'070	165	192	94	180	227	858	1	0	1	2	3	1	1	1	3	119	115	49	2	285	35	33	68
November	628	588	87	1'303	0	256	173	293	293	1'015	1	0	1	1	2	0	1	1	2	83	102	157	1	343	32	31	63
Dezember	645	471	10	1'126	0	322	213	303	303	1'141	2	0	1	1	2	1	1	1	2	111	57	51	1	220	32	33	65
Total Jahr	7'836	3'974	4'283	16'093	4'724	2'667	2'266	3'186	3'288	16'131	17	1	31	51	82	21	30	29	80	828	879	885	14	2'607	496	482	978

Statistik:

2021	7'481	3'174	5'444	16'100	3'356	1'820	1'642	3'508	4'082	14'408	36	66	19	19	38	7	15	17	38	1'053	983	821	13	2'871	416	418	834
2020	8'035	5'167	5'296	18'499	6'274	4'309	2'894	4'752	1'693	19'921	1	0	91	95	186	8	88	101	197	730	787	928	8	2'453	468	450	919
2019	7'986	4'037	6'315	18'339	5'883	3'075	2'313	3'347	2'044	16'662	37	0	100	119	219	123	65	32	219	338	338	338	12	1'026	421	421	842
2018	8'028	4'803	6'947	19'778	1'122	1'842	1'231	5'733	6'118	16'046	-	-	-	-	0	967	873	1'070	2'910	-	-	-	-	0	-	-	0
2017	7'921	4'943	6'882	19'746	1'273	1'338	1'231	4'344	4'643	12'828	-	-	-	-	0	1'170	516	1'209	2'894	-	-	-	-	0	-	-	0
2016	7'721	2'755	5'226	15'702	3'903	2'069	1'799	2'334	2'831	12'936	-	-	-	-	0	968	894	1'039	2'901	-	-	-	-	0	-	-	0
2015	7'201	3'529	6'270	16'999	4'714	2'725	2'613	3'202	3'310	16'563	-	-	-	-	0	785	681	668	2'133	-	-	-	-	0	-	-	0
2014	6'324	3'498	5'985	15'808	1'717	2'348	2'158	2'654	2'873	11'750	-	-	-	-	0	991	830	1'044	2'866	-	-	-	-	0	-	-	0
2013	5'589	4'074	7'475	17'138	4'815	3'022	2'777	3'527	4'509	18'650	-	-	-	-	0	191	92	159	441	-	-	-	-	0	-	-	0
2012	7'656	3'889	6'586	18'132	4'351	4'212	2'262	3'095	3'461	17'381	-	-	-	-	0	266	203	199	667	-	-	-	-	0	-	-	0
2011	7'817	4'120	6'431	18'368	5'167	3'949	3'516	3'835	3'893	20'361	-	-	-	-	0	11	22	12	44	-	-	-	-	0	-	-	0
2010	7'916	3'911	5'759	17'586	5'815	3'742	3'186	3'961	4'063	20'767	-	-	-	-	0	81	66	37	184	-	-	-	-	0	-	-	0

Maximale tägliche Fördermengen

2022

2022	Reinacherheide Grundwasserpumpwerke 1-3				Reinacherheide Grundwasserpumpwerke 5, 6.1-6.4						ZV A/D/P Kägen	IWB Pleuger	HAWAG Bruderholz	HAWAG Widenhof	WWR
	PW 1 [m ³]	PW 2 [m ³]	PW 3 [m ³]	Total [m ³]	PW 5 [m ³]	PW 61 [m ³]	PW 62 [m ³]	PW 63 [m ³]	PW 64 [m ³]	Total [m ³]	P 1 [m ³]	P 1 [m ³]	P 1 - P 3 [m ³]	P 1 - P 3, ARL P 3 [m ³]	Gesamt [m ³]
Januar	2'560	2'280	2'011	6'154	3'799	1'784	862	1'724	1'694	7'834	91	0	207	5'366	15'824
	05.01.2022	23.01.2022	08.01.2022	29.01.2022	27.01.2022	15.01.2022	23.01.2022	08.01.2022	08.01.2022	15.01.2022	07.01.2022	01.01.2022	30.01.2022	01.01.2022	01.01.2022
Februar	2'620	1'061	2'004	5'303	3'814	885	543	1'724	1'693	8'042	93	0	205	5'367	16'449
	16.02.2022	05.02.2022	26.02.2022	06.02.2022	04.02.2022	09.02.2022	01.02.2022	26.02.2022	26.02.2022	05.02.2022	18.02.2022	01.02.2022	20.02.2022	19.02.2022	19.02.2022
März	2'586	2'719	2'763	7'608	3'810	2'143	1'331	2'354	2'311	11'243	105	0	2'014	1'779	19'978
	28.03.2022	28.03.2022	27.03.2022	20.03.2022	24.03.2022	20.03.2022	20.03.2022	26.03.2022	26.03.2022	20.03.2022	18.03.2022	01.03.2022	26.03.2022	01.03.2022	26.03.2022
April	2'668	2'195	3'189	7'667	3'825	1'792	1'109	1'715	1'685	8'443	89	120	202	8'465	15'945
	13.04.2022	10.04.2022	28.04.2022	10.04.2022	29.04.2022	02.04.2022	30.04.2022	02.04.2022	02.04.2022	02.04.2022	01.04.2022	05.04.2022	10.04.2022	08.04.2022	30.04.2022
Mai	2'668	2'802	3'129	8'068	3'777	2'456	1'565	2'395	2'348	11'128	87	75	208	3'248	19'387
	30.05.2022	22.05.2022	01.05.2022	15.05.2022	11.05.2022	01.05.2022	01.05.2022	20.05.2022	20.05.2022	29.05.2022	27.05.2022	10.05.2022	08.05.2022	27.05.2022	29.05.2022
Juni	2'680	2'793	2'728	8'154	3'780	2'290	1'411	2'367	2'323	11'884	87	109	1'581	8'019	26'104
	20.06.2022	15.06.2022	21.06.2022	14.06.2022	27.06.2022	04.06.2022	17.06.2022	15.06.2022	15.06.2022	17.06.2022	03.06.2022	27.06.2022	15.06.2022	20.06.2022	20.06.2022
Juli	2'640	2'464	2'725	7'560	3'748	2'020	1'278	2'377	2'330	11'099	84	0	203	6'082	21'928
	16.07.2022	24.07.2022	02.07.2022	24.07.2022	06.07.2022	03.07.2022	03.07.2022	12.07.2022	12.07.2022	16.07.2022	15.07.22	01.07.2022	17.07.2022	13.07.2022	18.07.2022
August	2'642	2'578	2'546	7'632	3'828	1'380	770	1'417	1'496	7'797	87	0	3'489	6'889	21'290
	12.08.2022	25.08.2022	07.08.2022	07.08.2022	03.08.2022	11.08.2022	09.08.2022	13.08.2022	13.08.2022	04.08.2022	26.08.2022	01.08.2022	05.08.2022	18.08.2022	03.08.2022
September	2'592	3'054	2'399	7'408	4'086	1'771	1'097	1'698	1'667	8'909	84	0	424	4'152	16'476
	22.09.2022	24.09.2022	04.09.2022	24.09.2022	26.09.2022	10.09.2022	10.09.2022	10.09.2022	10.09.2022	10.09.2022	16.09.2022	01.09.2022	27.09.2022	18.09.2022	17.09.2022
Oktober	2'504	1'420	2'654	6'388	4'073	1'638	1'026	1'591	1'561	5'089	85	3	203	6'687	15'898
	20.10.22	30.10.22	30.10.22	30.10.22	02.10.2022	15.10.2022	15.10.2022	30.10.2022	30.10.2022	22.10.2022	14.10.2022	03.10.2022	02.10.2022	26.10.2022	23.10.2021
November	2'512	2'511	2'104	6'397	0	1'788	1'019	2'399	2'351	7'373	75	50	199	8'979	16'822
	29.11.2022	08.11.2022	07.11.2022	08.11.2022	01.11.2022	05.11.2022	27.11.2022	27.11.2022	27.11.2022	27.11.2022	04.11.2022	29.11.2022	13.11.22	17.11.2022	17.11.2022
Dezember	2'560	2'488	925	5'026	0	2'488	1'323	2'388	2'343	8'542	86	237	200	6'584	14'900
	21.12.2022	15.12.2022	01.12.2022	21.12.2022	01.12.2022	18.12.2022	18.12.2022	18.12.2022	18.12.2022	18.12.2022	09.12.2022	05.12.2022	25.12.2022	10.12.2022	18.12.2022

Maximum	2'680	3'054	3'189	8'154	3'828	2'488	1'565	2'399	2'351	11'884	105	120	3'489	8'979	26'104
Tag	20.06.2022	24.09.2022	28.04.2022	14.06.2022	03.08.2022	18.12.2022	01.05.2022	27.11.2022	27.11.2022	17.06.2022	18.03.2022	05.04.2022	05.08.2022	17.11.2022	20.06.2022

Statistik:

2021	2'820	3'146	3'236	8'474	3'846	2'215	1'669	2'399	2'440	11'354	572	515	1'356	13'097	22'416
2020	2'821	3'117	3'010	8'411	3'763	2'068	1'630	1'926	2'424	9'756	57	10	3'999	8'979	26'659

Maximale und minimale Gemeindebezüge

2022



2022	Maximale Gemeindebezüge							Minimale Gemeindebezüge							Gesamtverbrauch WWR	
	Reinach [m³]	Oberwil [m³]	Therwil [m³]	Biel-Benken [m³]	Bottmingen [m³]	Ettingen [m³]	Total [m³]	Reinach [m³]	Oberwil [m³]	Therwil [m³]	Biel-Benken [m³]	Bottmingen [m³]	Ettingen [m³]	Total [m³]	Maximum [m³]	Minimum [m³]
Januar	3'835	2'105	1'809	674	1'226	1'130	10'376	3'308	1'677	1'670	564	1'061	733	9'143	15'824	7'090
	31.01.2022	12.01.2022	16.01.2022	31.01.2022	12.01.2022	19.01.2022	12.01.2022	01.01.2022	01.01.2022	25.01.2022	01.01.2022	06.01.2022	11.01.2022	01.01.2022	01.01.2022	24.01.2022
Februar	4'491	2'063	1'965	728	1'407	1'281	11'733	3'402	1'745	1'635	572	1'043	1'010	9'491	16'449	7'646
	01.02.2022	01.02.2022	01.02.2022	05.02.2022	13.02.2022	01.02.2022	01.02.2022	27.02.2022	13.02.2022	28.02.2022	27.02.2022	28.02.2022	23.02.2022	27.02.2022	19.02.2022	28.02.2022
März	4'683	2'577	2'310	1'091	1'650	1'319	13'215	3'258	1'733	1'570	558	1'012	926	9'212	19'978	8'533
	24.03.2022	26.03.2022	25.03.2022	26.03.2022	28.03.2022	24.03.2022	25.03.2022	06.03.2022	08.03.2022	07.03.2022	09.03.2022	02.03.2022	08.03.2022	07.03.2022	26.03.2022	09.03.2022
April	4'650	2'496	2'185	1'092	3'043	1'368	14'244	3'453	1'901	1'696	649	813	1'047	9'994	15'945	8'281
	28.04.2022	20.04.2022	21.04.2022	21.04.2022	21.04.2022	20.04.2022	20.04.2022	01.04.2022	17.04.2022	04.04.2022	10.04.2022	05.04.2022	01.04.2022	05.04.2022	30.04.2022	04.04.2022
Mai	5'232	3'156	2'931	1'529	2'485	1'526	16'564	3'323	2'082	1'705	723	1'412	907	10'384	19'387	8'289
	18.05.2022	18.05.2022	17.05.2022	18.05.2022	20.05.2022	14.05.2022	18.05.2022	06.05.2022	05.05.2022	06.05.2022	06.05.2022	06.05.2022	24.05.2022	06.05.2022	29.05.2022	02.05.2022
Juni	6'192	4'257	3'931	2'056	2'948	1'695	21'079	3'288	2'116	1'713	775	1'342	860	10'218	26'130	8'976
	20.06.2022	20.06.2022	20.06.2022	20.06.2022	20.06.2022	20.06.2022	20.06.2022	05.06.2022	05.06.2022	05.06.2022	28.06.2022	27.06.2022	05.06.2022	05.06.2022	20.06.2022	08.06.2022
Juli	5'865	4'355	4'089	2'063	3'045	1'551	20'726	3'352	2'128	1'740	807	1'432	835	10'495	21'943	10'466
	18.07.2022	14.07.2022	19.07.2022	18.07.2022	18.07.2022	14.07.2022	19.07.2022	01.07.2022	04.07.2022	01.07.2022	01.07.2022	04.07.2022	23.07.2022	01.07.2022	18.07.2022	04.07.2022
August	5'896	3'978	3'515	1'954	3'247	1'558	18'973	3'253	2'102	1'702	768	1'339	891	10'190	21'395	8'863
	09.08.2022	09.08.2022	03.08.2022	11.08.2022	12.08.2022	13.08.2022	10.08.2022	20.08.2022	19.08.2022	20.08.2022	18.08.2022	19.08.2022	27.08.2022	20.08.2022	09.08.2022	19.08.2022
September	3'932	2'473	2'070	970	1'683	994	11'952	3'173	1'890	1'622	646	1'143	826	9'569	16'476	7'487
	01.09.2022	01.09.2022	01.09.2022	02.09.2022	01.09.2022	12.09.2022	01.09.2022	16.09.2022	27.09.2022	28.09.2022	28.09.2022	29.09.2022	19.09.2022	29.09.2022	17.09.2022	19.09.2022
Oktober	3'613	2'148	1'750	748	1'299	904	10'196	2'975	1'758	1'487	598	967	771	8'907	14'302	6'739
	18.10.2022	28.10.2022	17.10.2022	17.10.2022	18.10.2022	16.10.2022	18.10.2022	09.10.2022	06.10.2022	06.10.2022	04.10.2022	11.10.2022	06.10.2022	06.10.2022	22.10.2022	04.10.2022
November	3'555	2'140	1'682	780	1'223	883	9'918	3'120	1'866	1'598	618	1'048	779	9'171	16'822	9'333
	01.11.2022	30.11.2022	13.11.2022	22.11.2022	11.11.2022	13.11.2022	07.11.2022	10.11.2022	17.11.2022	25.11.2022	30.11.2022	24.11.2022	22.11.2022	10.11.2022	17.11.2022	10.11.2022
Dezember	3'653	2'045	1'726	724	1'334	886	9'866	2'837	1'736	1'462	600	888	745	8'431	14'900	6'549
	20.12.2022	18.12.2022	15.12.2022	14.12.2022	07.12.2022	11.12.2022	14.12.2022	30.12.2022	29.12.2022	29.12.2022	29.12.2022	28.12.2022	29.12.2022	30.12.2022	18.12.2022	12.12.2022

Maximum	6'192	4'355	4'089	2'063	3'045	1'558	21'079								26'130	
Tag	20.06.2022	14.07.2022	19.07.2022	18.07.2022	18.07.2022	13.08.2022	20.06.2022								20.06.2022	
Minimum								2'837	1'677	1'462	558	813	733	8'431		6'549
Tag								30.12.2022	01.01.2022	29.12.2022	09.03.2022	05.04.2022	11.01.2022	30.12.2022		12.12.2022

Statistik:

2021	5'871	4'015	3'902	1'702	2'691	1'653	19'322								22'636	
								3'175	1'715	1'240	573	571	608	9'133		9'752
2020	7'352	4'994	4'073	2'352	3'602	1'891	23'788								22'636	
								3'175	1'715	1'240	573	571	608	9'133		9'752

Geförderte Wassermenge											
	Einheit	Reinacherheide		ZV A/D/P Kägen	IWB Pleuger	HAWAG Untere Wanne	HAWAG Bruderholz	HAWAG Widenhof	Eltingen (Hochzone)	Total	
		PW 1 - PW 3	PW 5 - PW 64	P 1	P 1	P 1 + P 2	P 1 - P 3	P 1 - P 3, ARL P 3	P 1 + P 2	2022	2021
Geförderte Wassermenge	[m ³]	1'801'535	1'766'220	3'898	698	28'406		965'463	46'134	4'612'354	4'419'247
Stromverbrauch HT	[kWh]	381'803	167'144				3'097	46'549	6'251	604'844	630'096
Stromverbrauch NT	[kWh]	692'598	753'777				6'335	320'448	27'166	1'800'324	1'809'420
Stromverbrauch HT + NT	[kWh]	1'074'401	920'921				9'432	366'997	33'417	2'405'168	2'439'516
Stromkosten	[Fr.]	125'650	103'303				1'461	39'216	5'936	275'567	250'874
Pumpenstunden	[h]	16'093	16'131	17	1	82	80	2'607	978	35'989	42'176
Mittl. Preis pro kWh	[Fr./kWh]	0.117	0.112				0.155	0.107	0.178	0.115	0.103
Mittl. Energiebedarf	[kWh/m ³]	0.596	0.521				0.332	0.380	0.724	0.521	0.552
Mittl. Energiekosten pro m ³	[Fr./m ³]	0.070	0.058				0.051	0.041	0.129	0.060	0.057
Mittl. Energiekosten pro Betriebsstunde	[Fr./h]	7.808	6.404				18.278	15.043	6.071	7.657	5.948
Mittl. Leistung pro Betriebsstunde	[m ³ /h]	111.9	109.5	229.3	698.0	345.5	355.3	370.3	47.2	128.2	104.8

Mittlere Gesamtkosten pro m ³ verteiltes Wasser						
Verbrauch der WWR Gemeinden	[m ³]				4'188'875	4'104'306
Aufwand 1 = Gesamtaufwand, abzüglich Entgelte des WHL und ZV A/D/P	[Fr.]				3'946'346	3'591'848
Mittlere Kosten (1) pro m ³	[Rp./m ³]				94.2	87.5
Aufwand 2 = Gesamtaufwand, abzüglich Entgelte des WHL und ZV A/D/P ohne Einlagen in Vorfinanzierung	[Fr.]				2'154'145	2'104'986
Mittlere Kosten (2) pro m ³	[Rp./m ³]				51.4	51.3
Aufwand 3 = Gesamtaufwand, abzüglich Entgelte des WHL und ZV A/D/P ohne Einlagen in Vorfinanzierung und planmässige Abschreibung	[Fr.]				1'867'056	1'825'377
Mittlere Kosten (3) pro m ³	[Rp./m ³]				44.6	44.5

Gesamtübersicht

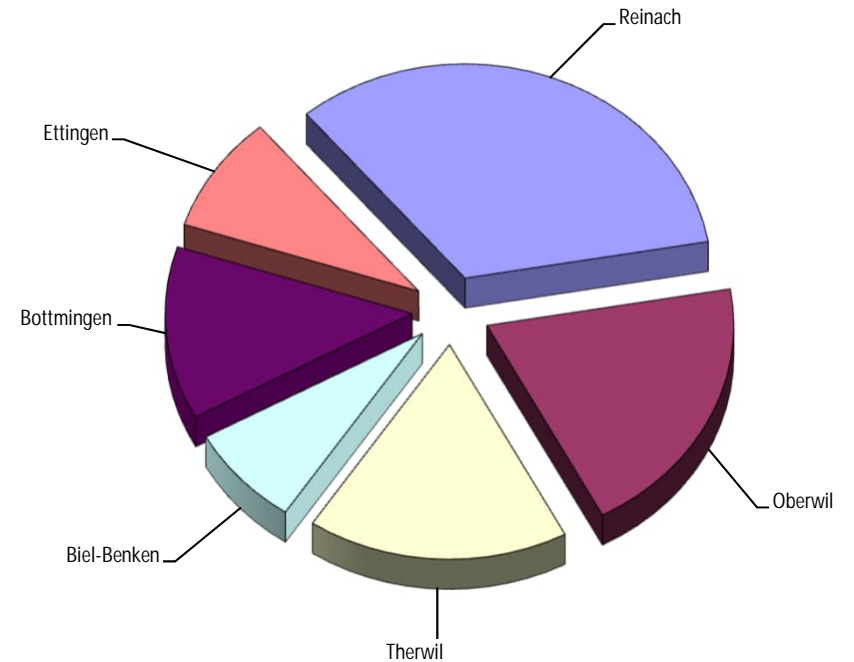
2022

Wasserbilanz	2022		2021	
	[m ³]	[%]	[m ³]	[%]
Bezug Grundwasser, Reinacherheide	3'567'755	78.12	3'330'187	76.09
Bezug ZV A/D/P, Kägen	3'898	0.09	2'500	0.06
Bezug Arlesheim, Widenhof	2'186	0.05	1'999	0.05
Bezug IWB, Pleuger	698	0.02	525	0.01
Bezug IWB, Drissel	731	0.02	80	0.00
Bezug HAWAG, Widenhof	963'277	21.09	1'027'923	23.49
Bezug HAWAG, Bruderholz	28'406	0.62	13'200	0.30
Total Wasserförderung WWR	4'566'951	100.00	4'376'414	100.00
Abgabe WHL	311'175	82.30	230'773	84.81
Abgabe ZV A/D/P, Kägen	53'438	14.13	8'093	2.97
Abgabe Arlesheim, Widenhof	1'267	0.34	1'242	0.46
Abgabe IWB, Pleuger	1'899	0.50	1704	0.63
Abgabe IWB, Drissel	1'539	0.41	491	0.18
Abgabe IWB, Widenhof	868	0.23	31013	11.40
Abgabe Eigenverbrauch WWR	7'890	2.09	-1'208	-0.44
Total Wasserabgabe an Dritte	378'076	8.28	272'108	6.22

Total Verbrauch WWR Gemeinden	4'188'875	91.72	4'104'306	93.78
--------------------------------------	------------------	--------------	------------------	--------------

Statistik	[m ³]	Datum	[m ³]	Datum
Maximale eigene Fördermenge pro Tag	26'104	20.06.2022	22'416	04.09.2021
Mittlerer Wasserverbrauch pro Tag	11'476		11'245	-
Mittlerer Wasserverbrauch pro Kopf und Tag	0.199		0.198	-
Spitzenverbrauch pro Tag	26'130	20.06.2022	22'636	25.11.2021
Spitzenverbrauch pro Kopf und Tag	0.453		0.398	
Minimalverbrauch pro Tag	6'549	12.12.2022	9'752	22.12.2021
Minimalverbrauch pro Kopf und Tag	0.114		0.173	

Bezug der WWR Gemeinden

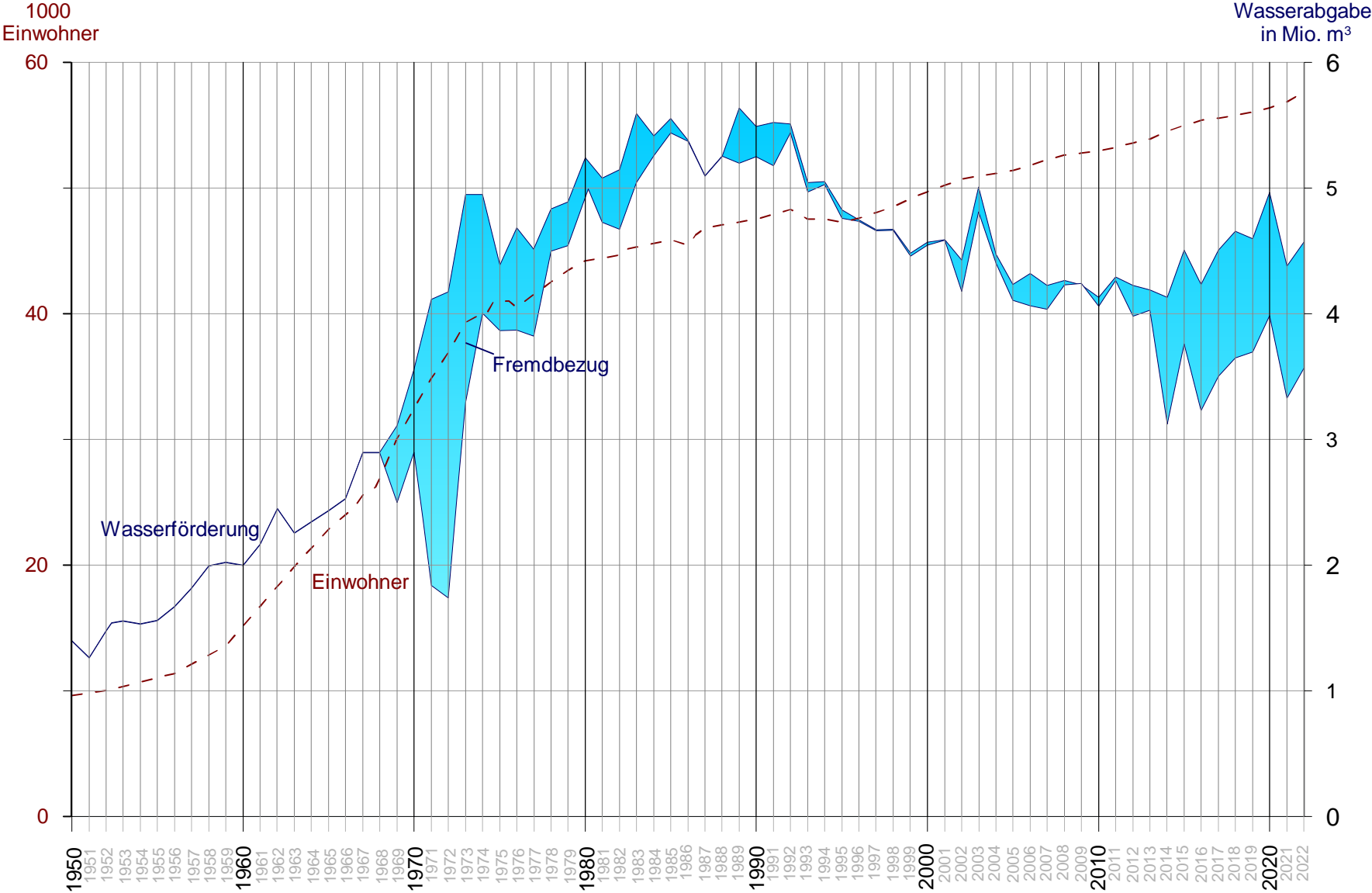


Kommentar:

WWR Gemeinden	Einwohnerzahlen per 31.12.				Bezug der WWR Gemeinden					
	2022		2021		2022			2021		
	[Einwohner]	[%]	[Einwohner]	[%]	[m ³]	[%]	[L / E + Tag]	[m ³]	[%]	[L / E + Tag]
Reinach	19'859	34.46	19'434	34.19	1'398'228	33.38	192.90	1'419'753	34.59	200.15
Oberwil	11'341	19.68	11'203	19.71	836'864	19.98	202.17	841'609	20.51	205.82
Therwil	10'075	17.48	10'068	17.71	716'718	17.11	194.90	693'143	16.89	188.62
Biel-Benken	3'623	6.29	3'606	6.34	320'054	7.64	242.03	286'220	6.97	217.46
Bottmingen	7'074	12.28	6'976	12.27	546'301	13.04	211.58	515'285	12.55	202.37
Ettingen	5'655	9.81	5'561	9.78	370'710	8.85	179.60	348'296	8.49	171.59
Total Einwohner	57'627	100.00	56'848	100.00	4'188'875	100.00	203.86	4'104'306	100.00	197.67

2022	Reinacherheide Grundwasserpegel								Regen- menge [mm]	mittlerer Birsabfluss [m ³ /s]	Anreicherungs- menge in Aesch [m ³]
Monat	PW 1 [m ü.M.]	PW 2 [m ü.M.]	PW 3 [m ü.M.]	PW 5 [m ü.M.]	PW 61 [m ü.M.]	PW 62 [m ü.M.]	PW 63 [m ü.M.]	PW 64 [m ü.M.]			
Januar	276.80	276.20	276.10	273.9	274.80	273.90	273.70	273.60	20.5	12.8	610'589
Februar	276.90	275.90	276.10	273.50	274.20	273.40	273.40	273.30	44.1	40.1	448'589
März	276.70	275.90	276.00	273.60	274.40	273.50	273.40	273.40	39.3	6.5	701'136
April	276.80	275.90	276.00	273.50	274.40	273.50	273.40	273.40	87.1	19.0	390'701
Mai	277.00	276.00	276.00	273.80	274.50	273.60	273.60	273.60	51.7	8.6	563'933
Juni	276.60	275.70	275.90	273.20	274.10	273.30	273.20	273.20	92.4	4.7	523'152
Juli	276.30	275.50	275.60	273.10	274.00	273.20	273.20	273.20	50.1	3.1	530'582
August	275.90	275.20	275.20	272.60	273.50	272.80	272.30	272.70	105.1	2.8	539'050
September	275.80	275.10	275.10	272.60	273.60	272.80	272.40	272.80	129.4	6.4	442'195
Oktober	276.20	275.60	275.60	273.30	274.20	273.40	273.00	273.30	53.2	10.7	180'835
November	276.00	275.30	275.30	273.00	273.90	273.10	272.70	273.00	63.8	10.9	275'443
Dezember	276.10	275.40	275.40	273.00	273.80	273.10	272.70	273.00	58.7	15.0	370'570
Total 2022									795.4		5'576'774
Total 2021									923.5		4'203'792
Monatsmittel 2022									66.3		464'731
Monatsmittel 2021									77.0		350'316
Mittel 2022	276.43	275.64	275.69	273.26	274.12	273.30	273.08	273.21	66.3	11.7	15'279 m3/Tg
Mittel 2021	276.67	275.77	275.85	273.53	274.44	273.50	273.45	273.41	77.0	19.1	11'486 m3/Tg
Mittel 2020	276.21	275.38	275.48	273.08	274.03	273.16	273.13	273.08	65.5	9.9	17'853 m3/Tg
Mittel 2019	276.24	275.50	275.48	273.05	274.12	273.22	273.18	273.20	65.5	11.9	14'602 m3/Tg
Mittel 2018	276.25	275.48	275.58	273.17	274.23	273.28	273.22	273.26	58.1	12.8	10'692 m3/Tg
Mittel 2017	276.08	275.55	275.69	273.26	274.22	273.30	273.19	273.33	63.8	9.7	13'087 m3/Tg
Mittel 2016	276.64	275.86	275.99	273.54	274.48	273.44	273.46	273.68	83.1	17.3	9'456 m3/Tg
Mittel 2015	276.30	275.58	275.65	273.24	274.21	273.35	273.25	273.42	53.8	12.3	10'512 m3/Tg
Mittel 2014	276.40	275.62	275.73	273.29	274.28	273.46	273.36	273.44	72.4	14.6	7'262 m3/Tg
Mittel 2013	276.69	275.87	275.88	274.45	274.48	273.73	273.53	273.72	75.1	20.6	5'591 m3/Tg
Mittel 2012	276.63	275.83	276.03	274.56	274.00	273.73	273.53	273.68	87.0	20.7	6'150 m3/Tg
Mittel 2011	276.25	275.44	275.54	274.33	273.95	273.38	273.13	273.28	57.3	9.7	9'886 m3/Tg
Mittel 2010	276.32	275.73	275.75	274.54	274.27	273.52	273.40	273.54	69.6	14.8	7'913 m3/Tg

Die Entwicklung der Wasserförderung und der Einwohnerzahl seit 1950

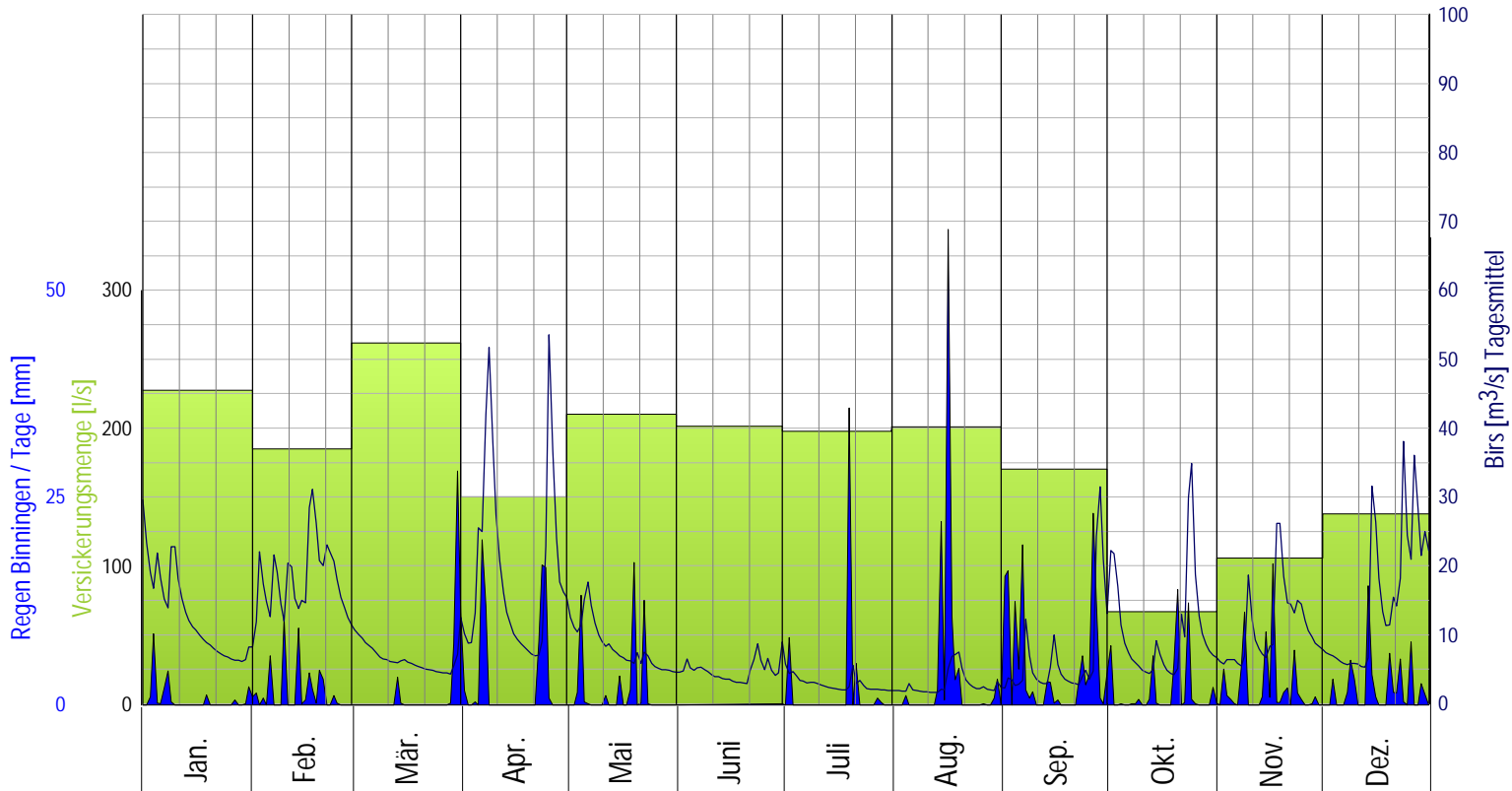


Wasserspende 2022

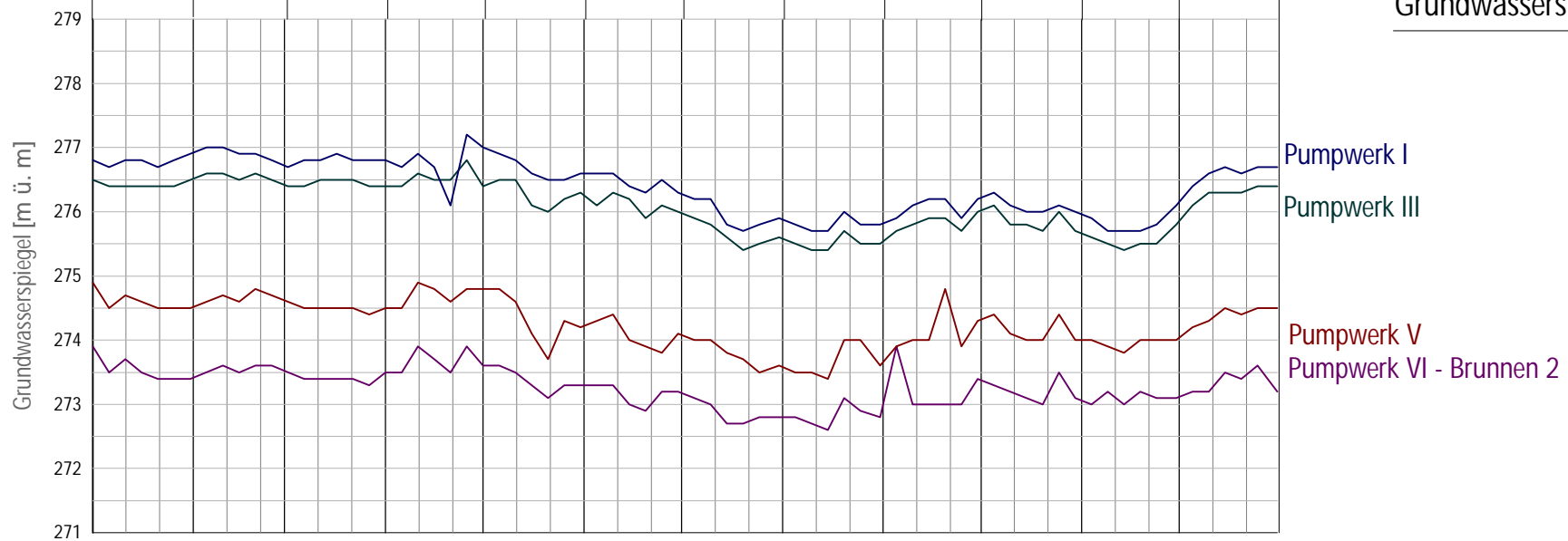
Grösste Spitze Birs: 53.5 m³/s
Datum: 26. April

Kleinste Tagesmittel Birs: 1.65 m³/s
Datum: 13. August

Regen Jahresmittel: 51.3 mm/Mt



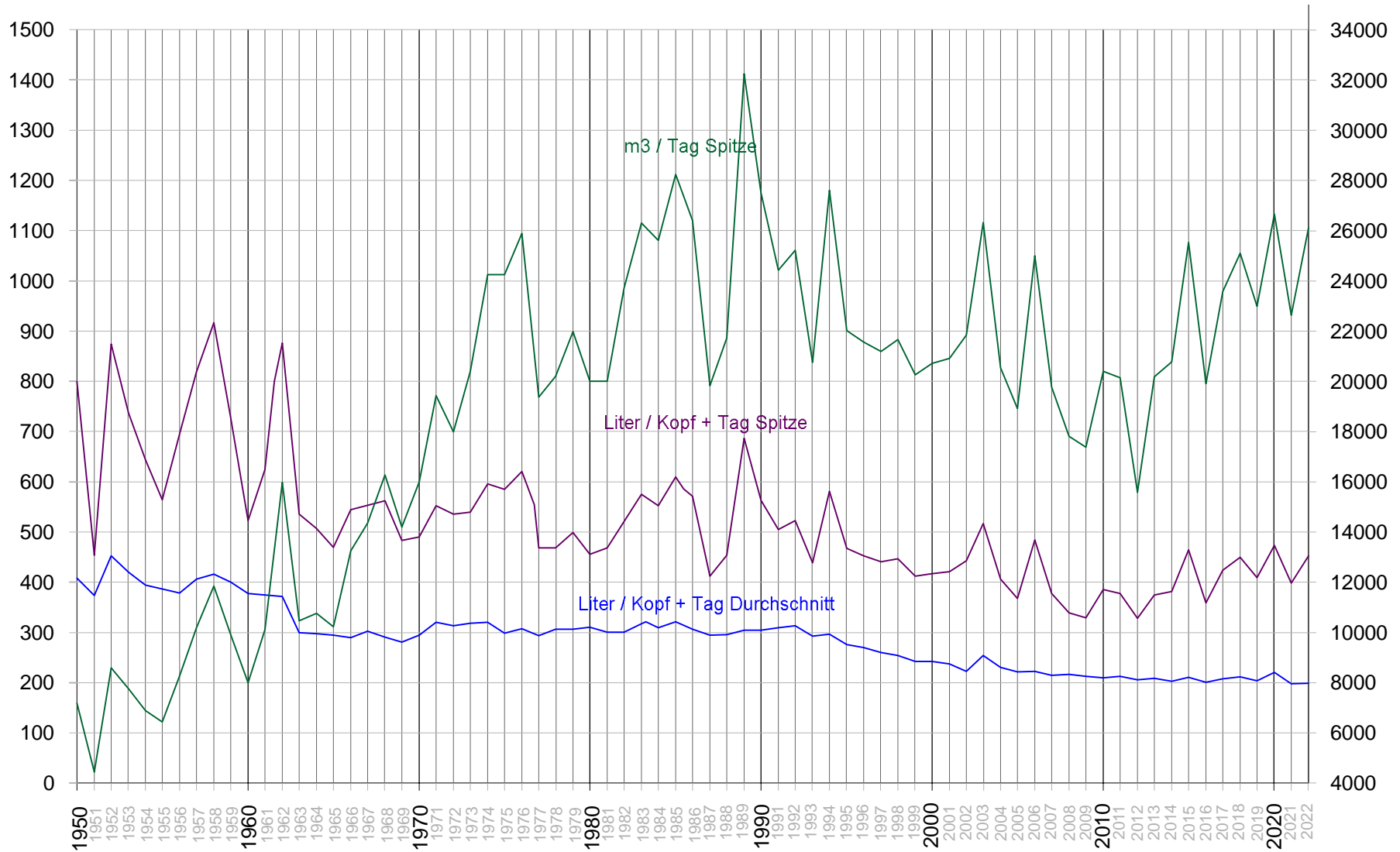
Grundwasserstände 2022



Spitzenverbrauch seit 1950 - Durchschnittsverbrauch

Liter / Kopf + Tag

m³ / Tag





Wasserwerk Reinach und Umgebung
c/o Gemeinde Reinach
Hauptstrasse 10
4153 Reinach

Telefon: 061 511 62 11

www.wwr.ch
wasser@wwr.ch